

# บทความ: กรอบวิเคราะห์ความยั่งยืนการท่องเที่ยวเชิงนิเวศ

ภิชฐวัลลย์ ทรัพย์พัฒน์

ภาควิชาวิทยาศาสตร์สิ่งแวดล้อม มหาวิทยาลัยศิลปากร

การอ้างอิง: ภิชฐวัลลย์ ทรัพย์พัฒน์. (2562). กรอบวิเคราะห์ความยั่งยืนการท่องเที่ยวเชิงนิเวศ. วารสารสิ่งแวดล้อม, ปีที่ 23 (ฉบับที่ 1).

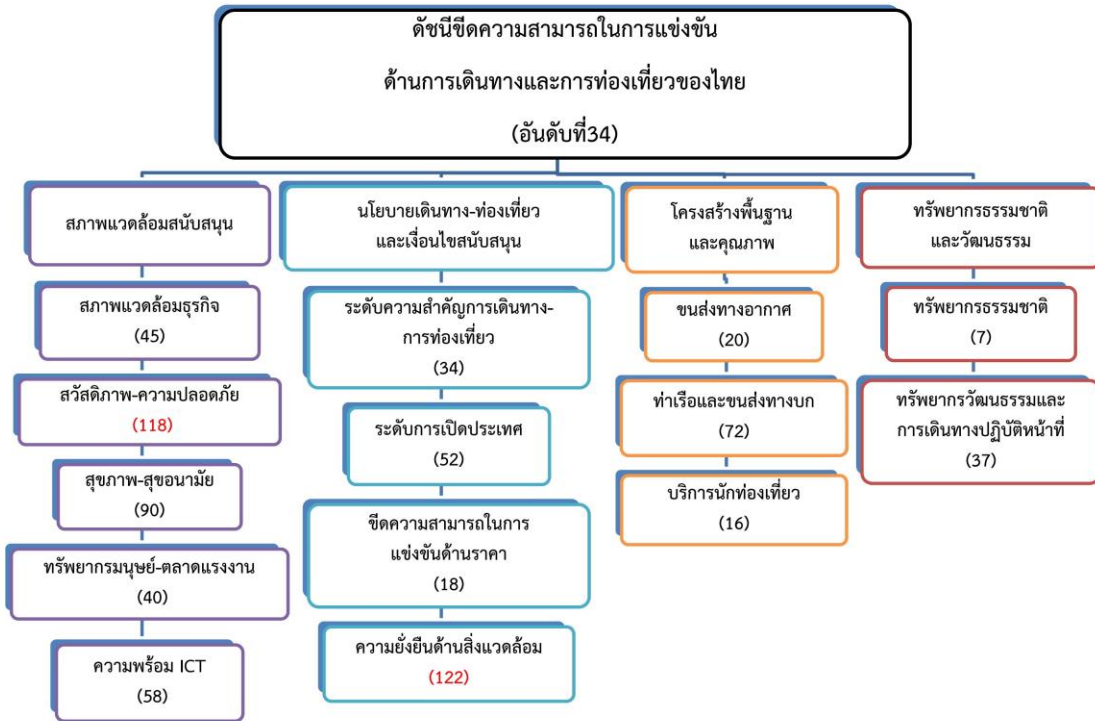
## บทนำ

การเดินทางและการท่องเที่ยวเป็นภาคส่วนหนึ่งของภาคเศรษฐกิจที่ทุกประเทศทั่วโลกผลักดันและส่งเสริมเพื่อสร้างรายได้และการจ้างงาน ในปี ค.ศ. 2017 ประเทศไทยมีรายได้จากการเดินทางและการท่องเที่ยว 36.4 พันล้าน US\$ สูงเป็นอันดับที่ 12 ของโลก และมีสัดส่วนใน GDP ร้อยละ 9.3 สูงเป็นอันดับ 3 ของโลก [รองจากมอลตา (ร้อยละ 15.1) และโครเอเชีย (ร้อยละ 10.1)] และมีการจ้างงานมากกว่า 2.4 ล้านคน (World Travel & Tourism Council (WTTC), 2018)

เวทีเศรษฐกิจโลก (World Economic Forum (WEF), 2017) ได้จัดทำดัชนีชี้วัดความสามารถในการแข่งขันการเดินทางและการท่องเที่ยว (Travel & Tourism Competitiveness Index: TTCI) ของ 136 ประเทศทั่วโลก โดยพิจารณาจากกลุ่มปัจจัยและนโยบายที่จะพัฒนาภาคการเดินทางและการท่องเที่ยวไปสู่ความยั่งยืน พบว่า TTCI ของประเทศไทยอยู่ในอันดับที่ 34 ซึ่งอยู่ในอันดับที่ต่ำกว่าหลายประเทศในเอเชีย เช่น ญี่ปุ่น (อันดับที่ 4) ฮองกง (อันดับที่ 11) สิงคโปร์ (อันดับที่ 13) จีน (อันดับที่ 15) เกาหลีใต้ (อันดับที่ 19) และมาเลเซีย (อันดับที่ 26)

ดัชนีชี้วัดความสามารถในการแข่งขันการเดินทางและการท่องเที่ยว วัดจาก 4 ปัจจัย ได้แก่ (1) สภาพแวดล้อมสนับสนุน (2) นโยบายเดินทาง-ท่องเที่ยวและเงื่อนไขสนับสนุน (3) โครงสร้างพื้นฐานและคุณภาพ และ (4) ทรัพยากรธรรมชาติและวัฒนธรรม ซึ่งแต่ละปัจจัยมีตัวชี้วัด ดังปรากฏในรูปที่ 1

จาก TTCI ดัชนีกลุ่มนโยบายเดินทางท่องเที่ยวและเงื่อนไขสนับสนุนของประเทศไทย พบว่า ความยั่งยืนด้านสิ่งแวดล้อมอยู่อันดับที่ 122 ถือว่าเป็นอันดับท้าย ๆ ของการจัดอันดับของสมาชิกทั่วโลก โดยบริบทความยั่งยืนด้านสิ่งแวดล้อมประกอบด้วย ความเข้มงวดเกี่ยวกับกฎระเบียบสิ่งแวดล้อม การบังคับใช้กฎระเบียบด้านสิ่งแวดล้อม ความยั่งยืนของการพัฒนาอุตสาหกรรมท่องเที่ยว การให้สัตยาบันสนธิสัญญาด้านสิ่งแวดล้อม การตัดไม้ทำลายป่า ภาวะขาดแคลนน้ำ การคุกคามสายพันธุ์พืช พันธุ์สัตว์และการสูญเสียความหลากหลายทางชีวภาพ ความเข้มข้นของฝุ่นละอองที่ปนเปื้อนอยู่ในอากาศ (Particulate Matter) และการบำบัดน้ำเสีย ซึ่งสะท้อนให้เห็นปัญหาการบริหารจัดการปัจจัยด้านอุปทานของแหล่งท่องเที่ยวแต่ละแห่งว่ามีขีดจำกัดความสามารถในการรองรับ (Carrying Capacity) ทางกายภาพ เคมี ชีวภาพ เศรษฐกิจ-สังคมในระดับที่แตกต่างกัน



รูปที่ 1 ดัชนีขีดความสามารถในการแข่งขันภาคการเดินทางและการท่องเที่ยวของไทย

ที่มา: World Economic Forum (2017)

แต่หากย้อนกลับมาพิจารณาด้านอุปสงค์การท่องเที่ยว นโยบายรัฐบาลยังคงมุ่งเพิ่มจำนวนนักท่องเที่ยวด้วยการโฆษณาประชาสัมพันธ์ โดยยังให้ความสำคัญต่อการแก้ไขปัญหาด้านอุปทานไม่มากเท่าที่ควร จึงส่งผลให้สภาพปัญหาข้างต้นยังคงอยู่และถือว่าเป็นการบั่นทอนความยั่งยืนการท่องเที่ยวของประเทศไทย

ดังนั้น เพื่อปรับอันดับขีดความสามารถในการแข่งขันภาคการเดินทางและการท่องเที่ยวของไทยให้สูงขึ้น โดยเฉพาะความยั่งยืนของทรัพยากรธรรมชาติและสิ่งแวดล้อมอันเป็นที่มาของการให้บริการระบบนิเวศ บทความนี้จึงนำเสนอกรอบวิเคราะห์ความยั่งยืนการท่องเที่ยวเชิงนิเวศ (Ecotourism) โดยนำแนวคิดห่วงโซ่มูลค่า (Value Chain) บูรณาการเข้ากับแนวคิด DPSIR: พลังขับเคลื่อน (D: Drivers หรือ Driving Forces) แรงกดดัน (P: Pressures) สภาวะ (S: State) ผลกระทบ (I: Impact) ตอบโจทย์ (R: Responses) เพื่อนำไปสู่การบริหารจัดการปัจจัยด้านอุปสงค์และปัจจัยด้านอุปทานการท่องเที่ยวเชิงนิเวศในแต่ละพื้นที่ให้สอดคล้องกัน โดยบทความนี้จัดลำดับการนำเสนอเป็น (1) ที่มาของการท่องเที่ยวเชิงนิเวศ (2) ประเด็นการท่องเที่ยวเชิงนิเวศ (3) ห่วงโซ่มูลค่าการท่องเที่ยวเชิงนิเวศ (4) กรอบแนวคิด DPSIR (5) DPSIR กับการท่องเที่ยวเชิงนิเวศ และ (6) แนวทางบริหารจัดการการท่องเที่ยวเชิงนิเวศ

## ความเป็นมาของการท่องเที่ยวเชิงนิเวศ

การท่องเที่ยวแบบทั่วไป (Mass Tourism) ทำให้แหล่งท่องเที่ยวธรรมชาติที่เคยสวยงามเสื่อมโทรมลงในทศวรรษ 1970s ทศวรรษ 1980s เป็นช่วงเปลี่ยนผ่านวัฒนธรรมการท่องเที่ยวเดิมไปสู่ทางเลือกใหม่ ทางเลือกหนึ่งซึ่ง Hector Ceballos-Lascurain บัญญัติศัพท์ไว้เมื่อปี ค.ศ. 1983 คือ "การท่องเที่ยวเชิงนิเวศ" (Ecotourism) และได้รับการยอมรับตั้งแต่นั้นเป็นต้นมาว่าเป็นปรัชญา แนวคิด และขบวนการทางสังคมในการพัฒนาที่ยั่งยืนที่มีวิวัฒนาการมากกว่า 30 ปี และประเทศต่าง ๆ นำมากำหนดเป็นยุทธศาสตร์การพัฒนาที่ยั่งยืนที่ได้รับการยอมรับอย่างเป็นทางการในกลางทศวรรษ 1980s (Weaver, 2007)

การท่องเที่ยวเชิงนิเวศเป็นเครื่องมือในการส่งเสริมการอนุรักษ์สิ่งแวดล้อม ทรัพยากรธรรมชาติ วัฒนธรรมท้องถิ่น และปรับปรุงคุณภาพชีวิตของคนท้องถิ่น โดยให้ความสำคัญกับเศรษฐกิจสังคมและสิ่งแวดล้อมเท่าเทียมกัน การท่องเที่ยวเชิงนิเวศเป็นรูปแบบหนึ่งของการท่องเที่ยวที่ยั่งยืน (Sustainable Tourism) และการท่องเที่ยวธรรมชาติ (Nature Tourism) เป็นแบบอย่างของวิถีทางที่ยั่งยืนในการเดินทางไปยังพื้นที่ที่เป็นธรรมชาติ เป็นการท่องเที่ยวบนฐานชุมชนท้องถิ่น สร้างประโยชน์ให้แก่คนท้องถิ่น และคนท้องถิ่นมีส่วนร่วมในการอนุรักษ์พื้นที่วัฒนธรรมและพื้นที่ธรรมชาติ (Drumm et al., 2002, 2004, Hirotsume, 2011, Ly and Bauer, 2014)

การท่องเที่ยวแห่งประเทศไทย (ททท.) ได้ใช้คำว่า "การท่องเที่ยวเชิงนิเวศ" อย่างเป็นทางการในปีพ.ศ. 2541 และนิยามว่า "การเดินทางไปยังสถานที่ท่องเที่ยวแห่งใดแห่งหนึ่ง โดยมีวัตถุประสงค์ เพื่อการศึกษา ชื่นชม และเพลิดเพลินไปกับทัศนียภาพธรรมชาติ สภาพสังคม วัฒนธรรม และชีวิตของคนในท้องถิ่น บนพื้นฐานความรู้และความรับผิดชอบต่อระบบนิเวศ" (สารานุกรมไทยสำหรับเยาวชน, 2546) โดยสรุปแล้ว การท่องเที่ยวเชิงนิเวศมีองค์ประกอบ 5 ประการที่สัมพันธ์และเชื่อมโยงกัน ดังนี้ (1) พื้นที่เป็นแหล่งธรรมชาติและแหล่งวัฒนธรรมที่มีเอกลักษณ์เฉพาะถิ่น (2) ความยั่งยืนด้านสิ่งแวดล้อมและระบบนิเวศ (3) การให้การศึกษาด้านสิ่งแวดล้อมและระบบนิเวศกับผู้มีส่วนได้ส่วนเสีย (4) การมีส่วนร่วมและประโยชน์ที่ได้รับของชุมชนและเศรษฐกิจท้องถิ่น (5) การสร้างความพึงพอใจแก่นักท่องเที่ยวเชิงนิเวศ

ทั้งนี้ เมื่อการท่องเที่ยวเชิงนิเวศขยายตัว สิ่งที่ต้องพิจารณาและให้ความสำคัญตามมา คือคุณภาพและมาตรฐานการท่องเที่ยวเชิงนิเวศ องค์การระหว่างประเทศ โดยเฉพาะศูนย์กลางเพื่อการท่องเที่ยวเชิงนิเวศและการพัฒนาที่ยั่งยืน (Center for Ecotourism and Sustainable Development: CESD, 2006) ได้แนะนำหน่วยงานหรือองค์กรธุรกิจที่ทำธุรกรรมที่เกี่ยวข้องกับการท่องเที่ยวเชิงนิเวศให้เข้าใจในหลักเกณฑ์การพิจารณาออกใบรับรองคุณภาพและมาตรฐาน โดยสามารถยื่นใบสมัครตามประเภทธุรกรรมกับเครือข่าย CESD ที่ตั้งอยู่ในประเทศต่าง ๆ ทั่วโลก

กรณีประเทศไทยในปัจจุบันมีมูลนิธิใบไม้เขียว (Green Leaf Foundation) ที่ได้ออกเกียรติบัตรใบไม้เขียว (Green Leaf Certification) จำกัดอยู่ในแวดวงโรงแรมและรีสอร์ทที่ผ่านเกณฑ์ (สมาคมโรงแรมไทย, 2554) ซึ่งเป็นเพียงแค่ส่วนหนึ่งของการท่องเที่ยวเชิงนิเวศเท่านั้น ที่เป็นดังนี้เพราะบทบาทภาครัฐและภาคธุรกิจในการ

การท่องเที่ยวเชิงนิเวศเกี่ยวข้องกับผู้มีส่วนได้เสียจำนวนมากและยังไม่ได้ตระหนักถึงมาตรฐานการท่องเที่ยวเชิงนิเวศที่เป็นไปในทิศทางเดียวกัน (Phormupatham, 2013) ถึงแม้ว่ากรมการท่องเที่ยว (2557) ได้ออกคู่มือการตรวจประเมินมาตรฐานคุณภาพแหล่งท่องเที่ยวเชิงนิเวศ เพื่อให้หน่วยงานที่เกี่ยวข้องใช้เป็นแนวปฏิบัติแล้วก็ตาม การยกระดับมาตรฐานการท่องเที่ยวเชิงนิเวศไปสู่สากลจำเป็นต้องคลี่คลายปัญหาที่โยงใยกันในหลาย ๆ ด้าน

แหล่งทรัพยากรธรรมชาติเพื่อการท่องเที่ยวเชิงนิเวศในประเทศส่วนใหญ่อยู่ภายใต้การควบคุมของรัฐบาล ทางราชการจึงมุ่งเน้นการอนุรักษ์มากกว่าการใช้ประโยชน์ โดยการอนุรักษ์ทรัพยากรมากเกินไปทำให้ผลประโยชน์ทางเศรษฐกิจไม่เพียงพอกับคนท้องถิ่นและคนในพื้นที่ใกล้เคียงที่ได้รับการคุ้มครอง ท้ายที่สุดส่งผลให้ทรัพยากรหมดไปและระบบนิเวศถูกทำลายจากความจำเป็นในการดำรงชีพของคนท้องถิ่น

ในอีกด้านหนึ่งการตัดทวงผลประโยชน์หรือผลกำไรจากทรัพยากรมากเกินไประบบนิเวศรองรับได้ก็จะทำให้ระบบนิเวศเสียสมดุลและสูญเสียความหลากหลายทางชีวภาพและสายพันธุ์พืช พันธุ์สัตว์ที่มีคุณค่าและเป็นเสน่ห์ดึงดูดนักท่องเที่ยว บ่อยครั้งมีการนำการท่องเที่ยวเชิงนิเวศไปใช้เป็นกลยุทธ์การตลาดโดยติดป้าย "eco" แต่ในทางปฏิบัติผู้มีส่วนได้เสียเสียกับการท่องเที่ยวเชิงนิเวศจำนวนไม่น้อยขาดจริยธรรมและความรับผิดชอบในการดำเนินการให้เป็นไปตามเจตนารมณ์หรือแนวคิดการท่องเที่ยวเชิงนิเวศ

การศึกษาวิจัยด้านการท่องเที่ยวเชิงนิเวศของประเทศไทยในช่วงที่ผ่านมา พบว่า เกือบทั้งหมดเป็นการศึกษาด้านอุปสงค์มากกว่าด้านอุปทาน และเป็นการศึกษาแบบแยกส่วน (Sangpikul, 2015) ซึ่งแท้จริงแล้วทุกๆ ส่วนของการท่องเที่ยวเชิงนิเวศสัมพันธ์และเกี่ยวข้องกับส่วนอื่นทุกๆ ส่วน โดยการท่องเที่ยวเชิงนิเวศนั้นอาจส่งผลกระทบต่อทางด้านสิ่งแวดล้อมรวมถึงทางด้านสังคมและวัฒนธรรม พอๆกับการท่องเที่ยวแบบทั่วไป (Mass Tourism) การทำความเข้าใจระบบที่ซับซ้อนของการท่องเที่ยวเชิงนิเวศนี้สามารถอธิบายได้โดยห่วงโซ่มูลค่า (Value Chain) โดยสามารถนำมาประยุกต์ใช้ในกรณีของการท่องเที่ยวเชิงนิเวศ (Christian et al., 2011)

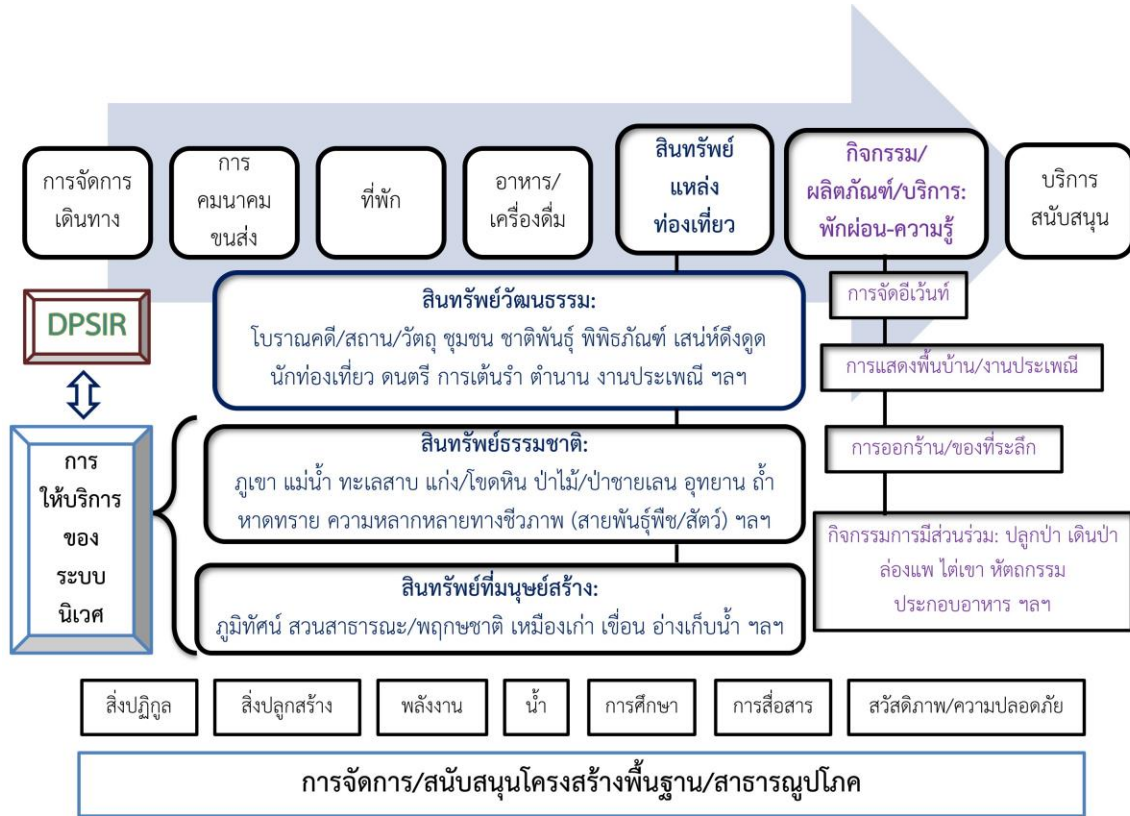
### ห่วงโซ่มูลค่าการท่องเที่ยวเชิงนิเวศ

ห่วงโซ่มูลค่า (Value Chain: VC) สามารถนำมาเป็นแนวทางในการจัดกิจกรรมการท่องเที่ยวเชิงนิเวศ โดยระบอบประกอบของชุดกิจกรรมที่เกิดขึ้นตั้งแต่ต้นทางจนถึงปลายทางและตลอดห่วงโซ่มูลค่านี้ยังสามารถระบุผู้มีส่วนได้เสียกับกิจกรรมหรือธุรกรรมต่างๆที่สัมพันธ์กันในห่วงโซ่ (Full Range of Activities)

VC ชี้ให้เห็นถึงข้อเท็จจริงและโจทย์ที่สำคัญในการจัดสรรรายได้จากนักท่องเที่ยวตลอดห่วงโซ่และการกระจายรายได้ หรืออีกนัยหนึ่งก็คือค่าใช้จ่ายของนักท่องเที่ยวที่เพิ่มขึ้นตลอดห่วงโซ่ การจัดสรรและการกระจายรายได้ไปยังผู้มีส่วนได้เสียตั้งแต่จุดเริ่มต้นของการเดินทางไปสู่จุดหมายปลายทางที่เป็นแหล่งท่องเที่ยวเพื่อทำให้การท่องเที่ยวเชิงนิเวศมีความยั่งยืน

โดยเฉพาะชุมชนท้องถิ่นและบริเวณใกล้เคียงเขตพื้นที่ที่ได้รับการคุ้มครองอันเป็นที่ตั้งของแหล่งท่องเที่ยว (ด้านอุปทาน) ควรได้รับผลประโยชน์จากทางเศรษฐกิจที่เพียงพอในการนำรายได้ไปอนุรักษ์ทรัพยากรธรรมชาติและ

ระบบนิเวศให้อยู่ในสภาวะที่สมดุล (รูปที่ 2) เนื่องจากกิจกรรมการท่องเที่ยวเชิงนิเวศเป็นพลังขับเคลื่อน (Driving Forces: D) ที่ส่งผลกระทบต่อทรัพยากรธรรมชาติและสิ่งแวดล้อมหรือระบบนิเวศอย่างมีนัยสำคัญ กรอบ DPSIR จึงสามารถนำมาเป็นเครื่องมือวิเคราะห์โจทย์ความยั่งยืนการท่องเที่ยวเชิงนิเวศต่อเนื่องจาก VC เพื่อเสนอทางออกหรือทางเลือกให้กับท้องถิ่นได้ในลำดับถัดไป



รูปที่ 2 ห่วงโซ่มูลค่าการท่องเที่ยวเชิงนิเวศ

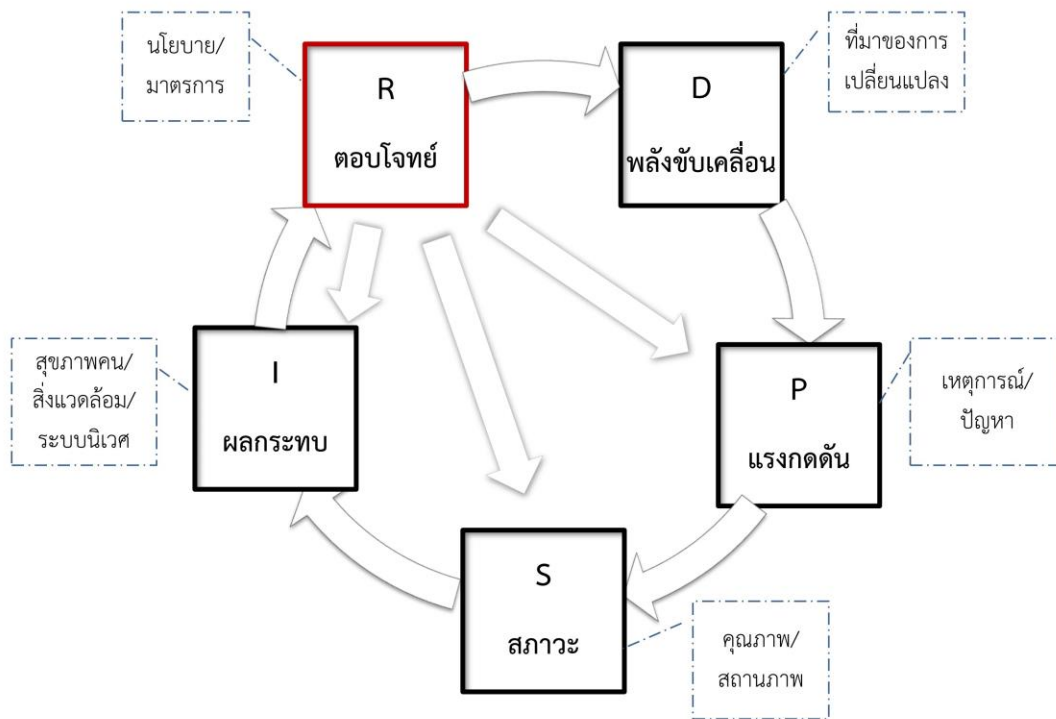
ที่มา: ปรับปรุง จาก Bilgen Mete and Elif Acuner (2014)

### กรอบแนวคิด DPSIR

กรอบ DPSIR เป็นเครื่องมือที่หน่วยงานด้านสิ่งแวดล้อมแห่งสหภาพยุโรป (European Environment Agency: EEA) ได้ทำการพัฒนาเพื่อวางระบบการจัดเก็บรวบรวมข้อมูล วิเคราะห์และจัดทำรายงานที่เกี่ยวข้องกับสิ่งแวดล้อม (Kristensen, 2004, Bradley and Yee, 2015, Baldwin et al., 2016) กรอบ DPSIR อธิบายวิวัฒนาการสังคมมนุษย์ที่มีการปรับปรุงแก้ไขรูปแบบการผลิตและการบริโภคเพื่อการดำรงอยู่ (Survival) โดยมีจุดเริ่มต้นจากปัจจัยที่เป็นพลังขับเคลื่อน (Driving Forces) ซึ่งมีปฏิสัมพันธ์กับสิ่งแวดล้อมทั้งที่ลงตัวและไม่ลงตัว ส่งผลให้เกิดแรงกดดัน (Pressures) ต่อคุณภาพของสิ่งแวดล้อม ผลที่ตามมาคือสภาวะ (State) ของสิ่งแวดล้อมเปลี่ยนแปลงไป และเมื่อเกินกว่าที่องค์ประกอบของสิ่งแวดล้อมและระบบนิเวศจะรองรับได้ ผลกระทบ (Impacts) ที่

เป็นภัยคุกคามต่อมนุษย์ก็จะปรากฏออกมา สังคมมนุษย์จึงต้องคิดค้นเครื่องมือที่รองรับผลกระทบดังกล่าว (Response) เพื่อฟื้นฟูคุณภาพที่สูญเสียไป

กรอบ DPSIR ถูกนำไปประยุกต์ใช้วิเคราะห์ประเด็นที่เกี่ยวข้องกับสิ่งแวดล้อม ทรัพยากรและระบบนิเวศทั่วโลก เช่น ความยั่งยืนด้านการเกษตร ได้แก่ ดิน น้ำ ความหลากหลายทางชีวภาพ ทรัพยากรประมง ทรัพยากรทางทะเล ฯลฯ สำหรับประเทศไทย การใช้กรอบ DPSIR ยังไม่เป็นที่แพร่หลายเนื่องจากต้องใช้องค์ความรู้และความเชี่ยวชาญในหลายสาขาวิชาที่เกี่ยวข้องกับประเด็นปัญหาและโจทย์ที่ทำการศึกษาในแต่ละพื้นที่ จึงเป็นการยากในการประยุกต์ใช้กรอบ DPSIR ได้อย่างสมบูรณ์โดยคนคนเดียว รูปที่ 3 แสดงให้เห็นถึงความสัมพันธ์และความเชื่อมโยงที่เป็นเหตุเป็นผลของแต่ละตัวอักษรของ DPSIR โดยความหมายของแต่ละตัวอักษรสรุปไว้ในตารางที่ 1



รูปที่ 3 กรอบ DPSIR

ที่มา: ปรับปรุงจาก Kristensen (2004)

ตารางที่ 1 ความหมายของ DPSIR

DPSIR	ความหมาย
(Driving Forces: D)	ความต้องการของมนุษย์ที่ต้องการพัฒนาความเป็นอยู่ให้ดีขึ้นแต่ก็ต้องพึ่งพาสิ่งแวดล้อม ทรัพยากรธรรมชาติและระบบนิเวศ รวมถึงทรัพยากรที่มนุษย์สร้างขึ้นด้วยการใช้ STI (Science Technology และ Innovation) ในการยกระดับความเป็นอยู่และฐานะทางสังคม
แรงกดดัน (Pressures: P)	กระบวนการที่เกิดต่อเนื่องจากพลังขับเคลื่อนที่กดดันต่อระดับการใช้ทรัพยากรเพื่อการผลิตและการบริโภค รวมไปถึงการปล่อยของเสียจากกระบวนการดังกล่าว ได้แก่ สารปนเปื้อน ของเสีย เสียบบกวน ฯลฯ สู้อากาศ ดิน และน้ำ ส่งผลให้สภาพแวดล้อมและระบบนิเวศเปลี่ยนแปลงไปจากเดิม
สภาวะ (State: S)	ปริมาณและคุณภาพขององค์ประกอบในส่วนต่างๆของสิ่งแวดล้อมและทรัพยากรที่หลากหลาย ได้แก่ อากาศ น้ำ ดิน ฯลฯ ที่ประสานสัมพันธ์ในการทำหน้าที่ของสิ่งเหล่านี้และแสดงถึงขีดความสามารถของทรัพยากรเหล่านี้ในการรองรับ (Carrying Capacity) กิจกรรมของมนุษย์ที่ทำให้เกิดการเปลี่ยนแปลงทางด้านกายภาพ เคมี และชีวภาพ ซึ่งค่าหรือตัวเลขที่แสดงออกมาจะเป็นตัวบ่งชี้ถึงระดับที่เป็นภัยคุกคามต่อมนุษย์ สิ่งแวดล้อมและระบบนิเวศ หากค่าหรือตัวเลขนั้นสูงหรือต่ำกว่าเกณฑ์มาตรฐานสากล
ผลกระทบ (Impact: I)	ความต่อเนื่องที่ส่งต่อมาจากการเปลี่ยนแปลงสภาพสิ่งแวดล้อมและทรัพยากรที่ส่งผลกระทบต่อความยั่งยืนของประเด็นปัญหาและโจทย์ที่ต้องการพิจารณาและต้องวิเคราะห์ ได้แก่ สถานภาพที่เปลี่ยนไป สุขภาพคน สิ่งแวดล้อมและระบบนิเวศ ซึ่งผลกระทบอาจมีทั้งด้านบวกและด้านลบ
ตอบโต้ (Responses: R)	เป็นส่วนของการค้นหาหรือคิดค้นนวัตกรรมในการแก้ไขปัญหาและตอบโต้ข้างต้น โดยกำหนดเป็นนโยบาย มาตรการหรือกฎกติกาทั้งในเชิงบังคับและให้สิ่งจูงใจต่อกลุ่มเป้าหมายเพื่อปรับสมดุลของระบบนิเวศให้กลับคืนมาสู่ความยั่งยืนในความหมายที่ว่า "สุขภาพคนต้องเคียงคู่ไปกับสุขภาพสิ่งแวดล้อมและระบบนิเวศ"

ที่มา: ปรับปรุงจาก Carr et al., (2007)

### DPSIR กับการท่องเที่ยวเชิงนิเวศ

เมื่อนำกรอบ DPSIR (รูปที่ 3) มาประยุกต์ใช้กับประเด็นความยั่งยืนของการท่องเที่ยวเชิงนิเวศ รูปที่ 3 ก็จะถูกนำมาปรับและเพิ่มเติมให้สอดคล้องกับบริบทและปัญหาที่มีลักษณะเฉพาะของแต่ละพื้นที่ ดังตัวอย่างในรูปที่ 4 ซึ่งเป็นการนำกรอบ DPSIR มาวิเคราะห์ความยั่งยืนของการท่องเที่ยวเชิงนิเวศโดยตั้งเป็นสมมติฐานทั่วไป (Generic Hypothetical Ecotourism) อย่างไรก็ตาม สถานที่หรือแหล่งท่องเที่ยวเชิงนิเวศมีความหลากหลายและมีลักษณะเฉพาะ เช่น อุทยานทางทะเล หาดทราย ชายฝั่งทะเล ป่าชายเลน อุทยานแห่งชาติ ป่าไม้ ภูเขา ลำธาร ความหลากหลายทางชีวภาพ โบราณสถานและโบราณวัตถุ ฯลฯ

ดังนั้นจึงต้องระบุรายละเอียดและปัจจัยที่สำคัญของแต่ละพื้นที่ลงไป ใน DPSIR จากนั้นจึงทำการเก็บรวบรวมข้อมูลทุติยภูมิและปฐมภูมิทั้งเชิงปริมาณและคุณภาพในพื้นที่ทั้งด้านอุปทาน ได้แก่ ผลผลิตภัณฑและบริการ

ของระบบนิเวศโดยเฉพาะศักยภาพขีดความสามารถในการรองรับทางด้านกายภาพ เคมีและชีวภาพที่ส่งผลกระทบต่อทั้งในเชิงปริมาณและคุณภาพต่อคนและสิ่งแวดล้อม ฯลฯ และด้านอุปสงค์ ได้แก่ ความต้องการ วัตถุประสงค์ ความรู้ความเข้าใจ ความพึงพอใจของนักท่องเที่ยวเชิงนิเวศ ฯลฯ

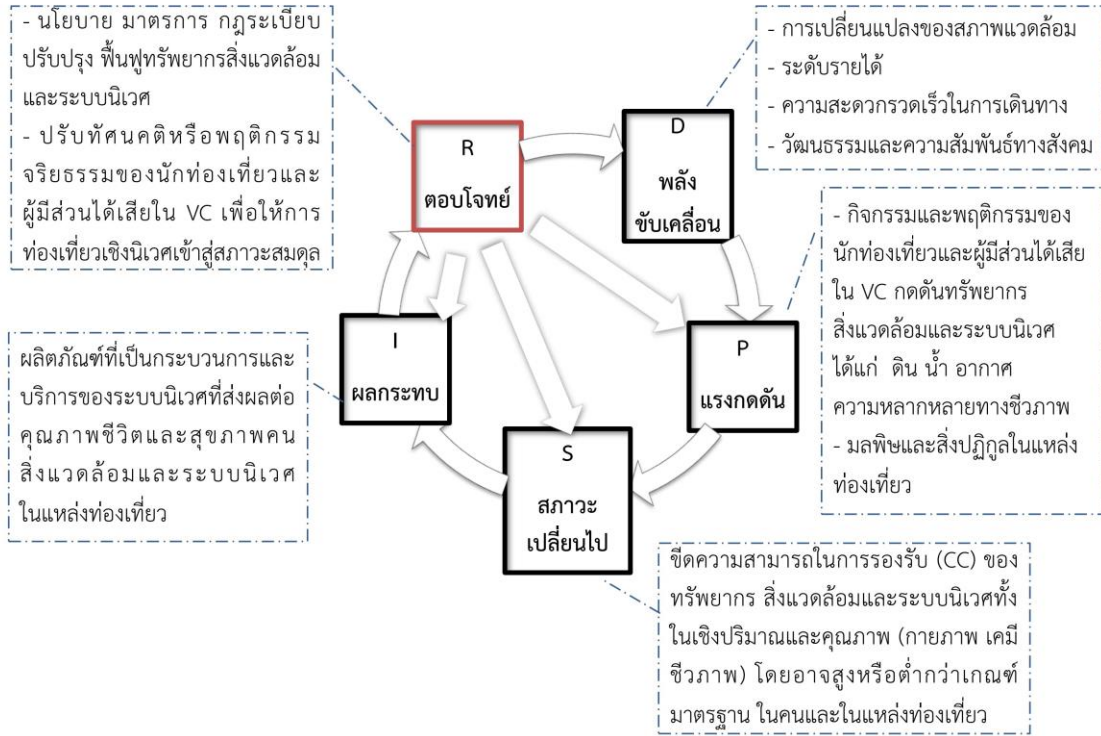
รวมถึงผู้มีส่วนได้ส่วนเสียตลอด VC ในการอำนวยความสะดวกและความปลอดภัยโดยเฉพาะในส่วนที่เกี่ยวข้องกับการจัดการโลจิสติกส์ (Logistics) ในการนำนักท่องเที่ยวมาถึงแหล่งท่องเที่ยวเป้าหมายระดับความลึกและความกว้างในการเก็บรวบรวมและวิเคราะห์ข้อมูลจึงเป็นประเด็นสำคัญที่ต้องการผู้เชี่ยวชาญเฉพาะด้านในหลายสาขาวิชาเข้ามาร่วมงานศึกษาวิจัยในประเด็นความยั่งยืนของสิ่งแวดล้อม ทรัพยากรและระบบนิเวศในพื้นที่และแหล่งท่องเที่ยวเชิงนิเวศที่มีขนาดต่างๆ กัน ได้แก่ เล็ก กลาง ใหญ่ (ด้านอุปทาน) ซึ่งการศึกษาวิจัยตามแนวทางนี้ยังมีน้อยมาก

การศึกษาตามแนวทางดั้งเดิมมักมุ่งเน้นเฉพาะขีดความสามารถในการรองรับ (Carrying Capacity: CC) ซึ่งไม่ครอบคลุมประกอบ DPSIR นอกจากนี้การเปิดแหล่งท่องเที่ยวเชิงนิเวศใหม่ในหลายพื้นที่ไม่สอดคล้องกับประกาศการบังคับใช้ผังเมืองรวมของแต่ละจังหวัดและไม่ได้มีการศึกษาประเด็นที่กล่าวถึงข้างต้นเพื่อเตรียมการรองรับปัญหา ในทางตรงกันข้ามกลับมีการผลักดัน ส่งเสริมและประชาสัมพันธ์เพื่อขยายตัวด้านอุปสงค์ผ่านสื่อสมัยใหม่รูปแบบใหม่ต่างๆ ดังนั้น จึงพบแหล่งท่องเที่ยวเชิงนิเวศหลายแห่งเสื่อมโทรมจากการเสียดุลทางธรรมชาติเนื่องจากการดูแลที่ไม่ทั่วถึงในการบริหารจัดการด้านอุปทานให้สอดคล้องกับทางด้านอุปสงค์

การวางระบบเฝ้าระวังติดตาม (Monitoring) การเปลี่ยนแปลง (DPS) อย่างต่อเนื่องก่อนที่จะไปถึงผลกระทบหรือมีการจัดการการเปลี่ยนแปลง (Change Management) ในส่วนนี้ และเร่งดำเนินการแก้ไขก่อนที่ผลกระทบ (I) จะตามมาโดยเฉพาะทางด้านลบ จะทำให้ผลกระทบบรรเทาลงและไม่รุนแรง แน่ใจว่าผลกระทบมีทั้งด้านบวกและด้านลบ กลุ่มที่ได้รับผลด้านบวกก็จะสนับสนุน ส่วนกลุ่มที่ได้รับผลกระทบด้านลบก็จะต่อต้านและเป็นที่มาของความขัดแย้งของผู้มีส่วนได้ส่วนเสียทั้งสองกลุ่มซึ่งพบเห็นบ่อยครั้งในแหล่งท่องเที่ยว

การจัดการความขัดแย้ง (Conflict Management) ก็จะเป็นกระบวนการที่ต่อเนื่องที่ตามมา (R) กระบวนการทั้งหมดที่นำเสนอขึ้นชี้ให้เห็นว่า กรอบ DPSIR เป็นเครื่องมือที่นำมาใช้ในเชิงตั้งรับ (Reactive) มากกว่าเชิงรุก (Proactive) แต่หากเร่งดำเนินการแก้ไขปรับปรุงได้ในขั้นตอนการจัดการการเปลี่ยนแปลง (DPS) ก็แสดงนัยยะการทำงานเชิงรุกได้ในลักษณะ "กันดีกว่าแก้"





รูปที่ 4 กรอบ DPSIR เพื่อการท่องเที่ยวเชิงนิเวศ

ที่มา : ประมวลและเรียบเรียงโดย ภิษฐวลัญต์ กรพิพัฒน์

กรอบ VC และ DPSIR นอกจากเป็นเครื่องมือวิเคราะห์ตัวชี้วัดความยั่งยืนของแหล่งท่องเที่ยวเชิงนิเวศ อย่างเป็นระบบที่เชื่อมโยงครบวงจร (Loop) แล้ว ยังเป็นการกระบวนกรเตรียมความพร้อมด้านข้อมูลรองรับการยกระดับมาตรฐานการท่องเที่ยวเชิงนิเวศไปสู่สากล เมื่อมีการติดตาม (Monitoring) DPS อย่างต่อเนื่องก็จะสามารถชี้้นำการแก้ไขปัญหาได้อย่างเหมาะสมตามเวลาและสถานที่ (Time/Space)

ทั้งนี้ต้องอาศัยความร่วมมือและการมีส่วนร่วมจากผู้มีส่วนได้ส่วนเสียทุกภาคส่วนในการจัดการการเปลี่ยนแปลง (Change Management) ของ DPS เพื่อบรรเทาผลกระทบ (Impact) ที่ตามมา เป็นการลดความขัดแย้งของผู้มีส่วนได้ส่วนเสียโดยเฉพาะคนในพื้นที่หรือแหล่งท่องเที่ยว ทำให้การจัดการความขัดแย้ง (Conflict Management) ยุ่งยากน้อยลง และหากทุกภาคส่วนที่เกี่ยวข้องยึดความยั่งยืนของสิ่งแวดล้อมและการให้บริการของระบบนิเวศเป็นที่ตั้ง การจัดการการท่องเที่ยวเชิงนิเวศในลักษณะที่เป็นการปรับปรุงองค์ (กิจกรรมที่เกี่ยวข้อง การรับรองนักท่องเที่ยว) และอุปทาน (ขีดความสามารถในการรองรับของแหล่งท่องเที่ยว (Site/Destination) ซึ่งเป็นการเสนอผลิตภัณท์และบริการการท่องเที่ยวเชิงนิเวศ) ให้สอดคล้องกันโดยใช้กรอบ VC บูรณาการเข้ากับกรอบ DPSIR ก็จะได้ชุดเครื่องมือที่ช่วยนำไปสู่การคิดค้นนวัตกรรมที่สามารถนำไปตอบโจทย์ (Response) การปรับ

กลไกทางด้านอุปสงค์และอุปทานเพื่อนำความยั่งยืนของการท่องเที่ยวเชิงนิเวศกลับคืนมาหรือเข้าสู่ตลาดใหม่ผ่านกระบวนการทำงานที่มีลักษณะประนีประนอมหรือฉันทามติ (Compromising/Consensus) จากทุกภาคส่วนที่เกี่ยวข้องโดยเฉพาะการมีส่วนร่วม (Participation) ของชุมชนท้องถิ่นและองค์การปกครองส่วนท้องถิ่น (อปท.) และการที่จะทำให้มันคง มั่งคั่ง และยั่งยืนได้ในระยะยาวจะต้องยกระดับจากการมีส่วนร่วมไปสู่การเป็นหุ้นส่วน (Partnership) โดยทดลองทำเป็นโครงการนำร่อง (Pilot Project) ในพื้นที่ที่มีศักยภาพในการดำเนินการ และขยายผลของโครงการนำร่องให้ครอบคลุมทั่วประเทศ ก็จะมีส่วนช่วยปรับอันดับความยั่งยืนด้านสิ่งแวดล้อมใน TTCI ของประเทศไทยให้สูงขึ้น

---

### เอกสารอ้างอิง

- กรมการท่องเที่ยว. (2557). คู่มือการตรวจประเมินมาตรฐานคุณภาพแหล่งท่องเที่ยวเชิงนิเวศ พิมพ์ครั้งที่ 2. กรุงเทพฯ: สำนักงานกิจการโรงพิมพ์องค์การสงเคราะห์ทหารผ่านศึกในพระบรมราชูปถัมภ์.
- สมาคมโรงแรมไทย. (2554). Green Leaf Foundation / มูลนิธิใบไม้เขียว. สืบค้นเมื่อวันที่ 24 มกราคม 2562 จากเว็บไซต์ <http://www.thaihotels.org/16782254/green-leaf-foundation-มูลนิธิใบไม้เขียว>.
- สารานุกรมไทยสำหรับเยาวชน โดยพระราชประสงค์ในพระบาทสมเด็จพระเจ้าอยู่หัว. (2546). การท่องเที่ยวเชิงนิเวศ. สืบค้นเมื่อวันที่ 24 มกราคม 2562 จากเว็บไซต์ <http://kanchanapisek.or.th/kp6/sub/book/book.php?book=27&chap=3&page=t27-3-infodetail01.html>.
- Baldwin, C., Rebecca L. Lewison, Scott N. Lieske, Maria Beger, Ellen Hines, Phil Dearden, Murray A. Rudd, Christian Jones, Suvaluck Satumanatpan and Chalutip Junchompoo. (2016). Using the DPSIR framework for transdisciplinary training and knowledge elicitation in the Gulf of Thailand, *Ocean & Coastal Management*, vol. 134, pp. 163-172. Retrieved October 6, 2018, from <http://eprints.whiterose.ac.uk/110706/1/OCMA-D-16-00107R1%20%282%29.pdf>.
- Bradley, P. and Susan Yee. (2015). Using the DPSIR Framework to Develop a Conceptual Model : Technical Support Document. US Environmental Protection Agency, EPA/600/R-15/154. Retrieved May 31, 2017, from [https://cfpub.epa.gov/si/si\\_public\\_file\\_download.cfm?p\\_download\\_id=527151](https://cfpub.epa.gov/si/si_public_file_download.cfm?p_download_id=527151).
- Carr E. R., Philip M. Wingard, Sara C. Yorty, Mary C. Thompson, Natalie K. Jensen and Justin Roberson. (2007) Applying DPSIR to sustainable development. *International Journal of Sustainable Development & World Ecology*, vol. 14, pp. 543–555. Retrieved October 16, 2018, from [https://www.researchgate.net/publication/228618840\\_Applying\\_DPSIR\\_to\\_sustainable\\_development](https://www.researchgate.net/publication/228618840_Applying_DPSIR_to_sustainable_development).
- Center on Ecotourism and Sustainable Development (CESD). (2006). A SIMPLE USER’S GUIDE TO CERTIFICATION FOR SUSTAINABLE TOURISM AND ECOTOURISM, A HANDBOOK 1, 3rd Edition. Retrieved January 22, 2019, from [https://www.responsibletravel.org/docs/Ecotourism\\_Handbook\\_1.pdf](https://www.responsibletravel.org/docs/Ecotourism_Handbook_1.pdf).

- Christian, M., Karina Fernandez-Stark, Ghada Ahmed and Gary Gereffi. (2011). The Tourism Global Value Chain: Economic Upgrading and Workforce Development. Center on Globalization, Governance & Competitiveness, Duke University. Retrieved October 24, 2018, from [https://gvcc.duke.edu/wp-content/uploads/2011-11-11\\_CGGC\\_Ex.Summary\\_Tourism-Global-Value-Chain.pdf](https://gvcc.duke.edu/wp-content/uploads/2011-11-11_CGGC_Ex.Summary_Tourism-Global-Value-Chain.pdf).
- Drumm, A. and Alan Moore. (2002). Ecotourism Development- A Manual for Conservation Planners and Managers Volume 1 An Introduction to Ecotourism Planning. The Nature Conservancy, Arlington, Virginia, USA. Retrieved November 2, 2018, from [https://www.researchgate.net/publication/277786951\\_Ecotourism\\_Development\\_-\\_A\\_Manual\\_for\\_Conservation\\_Planners\\_and\\_Managers\\_Volume\\_I\\_-\\_An\\_Introduction\\_to\\_Ecotourism\\_Planning](https://www.researchgate.net/publication/277786951_Ecotourism_Development_-_A_Manual_for_Conservation_Planners_and_Managers_Volume_I_-_An_Introduction_to_Ecotourism_Planning).
- Drumm, A., Alan Moore, Andrew Soles, Carol Patterson and John E. Terborgh. (2004). Ecotourism Development—A Manual for Conservation Planners and Managers Volume II : The Business of Ecotourism Management and Development. The Nature Conservancy, Arlington, Virginia, USA. Retrieved November 2, 2018, from [https://www.researchgate.net/publication/261634491\\_Ecotourism\\_Development\\_A\\_Manual\\_for\\_Conservation\\_Planners\\_and\\_Managers\\_Volume\\_II\\_The\\_Business\\_of\\_Ecotourism\\_Development\\_and\\_Management](https://www.researchgate.net/publication/261634491_Ecotourism_Development_A_Manual_for_Conservation_Planners_and_Managers_Volume_II_The_Business_of_Ecotourism_Development_and_Management).
- Hirotsune, K. (2011). Tourism, Sustainable Tourism and Ecotourism in Developing Countries. Graduate School of International Development, Nagoya University, Paper for ANDA International Conference in Nagoya, 5 - 7 March 2011. Retrieved November 7, 2018, from [https://www2.gsid.nagoya-u.ac.jp/blog/anda/files/2011/08/4-kimura\\_hirotsunee38080.pdf](https://www2.gsid.nagoya-u.ac.jp/blog/anda/files/2011/08/4-kimura_hirotsunee38080.pdf).
- Kristensen, P. (2004). The DPSIR Framework. National Environmental Research Institute, Denmark, Paper presented at the 27-29 September 2004 workshop on a comprehensive / detailed assessment of the vulnerability of water resources to environmental change in Africa using river basin approach. UNEP Headquarters, Nairobi, Kenya. Retrieved January 14, 2018, from <https://www.ifremer.fr/dce/content/download/69291/913220/file/DPSIR.pdf>.
- Ly, T. P. and T. Bauer. (2014). Ecotourism in Mainland Southeast Asia: Theory and Practice. Tourism, Leisure and Global Change, volume 1, p. 61-80. Retrieved November 10, 2018, from <https://www2.nau.edu/nabej-p/ojs/index.php/igutourism/article/view/315/173>.
- Mete, B. and Elif Acuner. (2014). A Value Chain Analysis of Turkish Tourism Sector. International Journal of Business and Management Studies, pp. 499-506. Retrieved January 22, 2019, from <http://universitypublications.net/ijbms/0302/pdf/V4NA243.pdf>.

- Phormupatham, N. (2013). Issues in developing a sustainable ecotourism certification framework : The case of Chiang Mai, Thailand, University of Canberra, Australia, p. 103-117. Retrieved July 17, 2018, from <http://www.interjournal.cmru.ac.th/social/paper/009.pdf>.
- Sangpikul, A. (2015). An Analysis of Ecotourism Studies in Thailand. SUTHIPARITHAT, Vol.29, p. 272-290. Retrieved November 23, 2018, from <http://www.dpu.ac.th/dpurc/assets/uploads/magazine/tc1qifhxwfkssk0okw.pdf>.
- Weaver, B., David, J. Lawton, Laura David, B. Weaver and Laura J. Lawton. (2007). Twenty years on: The state of contemporary ecotourism research, Tourism Management, School of Hotel, Restaurant and Tourism Management, University of South Carolina, Columbia. Retrieved July 17, 2018, from [https://researchrepository.griffith.edu.au/bitstream/handle/10072/26545/51660\\_1.pdf?sequence=1](https://researchrepository.griffith.edu.au/bitstream/handle/10072/26545/51660_1.pdf?sequence=1).
- World Economic Forum (WEF). (2017). The Travel & Tourism Competitiveness Report 2017: Paving the Way for a More Sustainable and Inclusive Future. Retrieved October 23, 2018, from [http://ev.am/sites/default/files/WEF\\_TTCR\\_2017.pdf](http://ev.am/sites/default/files/WEF_TTCR_2017.pdf).
- World Travel & Tourism Council (WTTC). (2018). Travel & Tourism Economic Impact 2018 World. Retrieved October 23, 2018, from <https://www.wttc.org/-/media/files/reports/economic-impact-research/regions-2018/world2018.pdf>.
- World Travel & Tourism Council (WTTC). (2018). Travel & Tourism Economic Impact 2017 THAILAND. Retrieved October 23, 2018, from <https://www.wttc.org/-/media/files/reports/economic-impact-research/countries-2017/thailand2017.pdf>.