

# ความคิดเห็นของประชาชน ที่มีต่อการจัดการสิ่งแวดล้อมเมือง ในเทศบาลตำบลทองผาภูมิ จังหวัดกาญจนบุรี

ณัฐภาภักดิ์ บุญสินญาณุมาศ และ ผู้ช่วยศาสตราจารย์ วราลักษณ์ คงอ้วน  
คณะสถาปัตยกรรมศาสตร์และการผังเมือง มหาวิทยาลัยธรรมศาสตร์

## บทนำ

เทศบาลตำบลทองผาภูมิ จังหวัดกาญจนบุรี ครอบคลุมพื้นที่ทั้งสิ้น 3.28 ตารางกิโลเมตร เป็นพื้นที่ที่มีทำเลที่ตั้งอยู่ใกล้กับสถานที่ท่องเที่ยวที่มีชื่อเสียง เช่น อุทยานแห่งชาติทองผาภูมิ อุทยานแห่งชาติเขาแหลม เขมืองปี่ลือก วัดทองผาภูมิ วัดท่าขนุน ฯลฯ ส่งผลให้เกิดการขยายตัวทางการท่องเที่ยวในพื้นที่อย่างรวดเร็ว ดังจะเห็นได้จากการมีจำนวนนักท่องเที่ยวกว่า 100,000 คน/ปี และการขยายตัวของโรงแรมกว่า 200 แห่ง บริเวณริมแม่น้ำแควน้อย (สำนักงานเทศบาลตำบลทองผาภูมิ, 2560) อย่างไรก็ตาม การขยายตัวทางการท่องเที่ยวดังกล่าว ก่อให้เกิดผลกระทบทางลบต่อสิ่งแวดล้อมเมืองตามมา ไม่ว่าจะเป็นปัญหาขยะมูลฝอยตกค้าง ปัญหาน้ำมีลักษณะขุ่น ไม่เหมาะสมต่อการทำเกษตรกรรมในบริเวณชุมชนริมฝั่งแม่น้ำแควน้อย เป็นต้น

การศึกษาสถานการณ์สิ่งแวดล้อมเมืองและความคิดเห็นของประชาชนที่มีต่อการจัดการสิ่งแวดล้อมเมืองในเขตเทศบาลตำบลทองผาภูมิ จังหวัดกาญจนบุรี จะนำไปสู่การตระหนักในปัญหาสิ่งแวดล้อมเมือง ตลอดจน ความพึงพอใจและความต้องการของประชาชนที่มีต่อการจัดการสิ่งแวดล้อม อันเป็นประโยชน์ต่อการเสนอแนะแนวทางการจัดการสิ่งแวดล้อมเมืองที่สอดคล้องกับความต้องการของประชาชนและเหมาะสมกับสภาพพื้นที่ได้ ผลการศึกษาที่ได้จึงสะท้อนให้เห็นถึงประโยชน์ของการมีส่วนร่วมของประชาชนกับการจัดการสิ่งแวดล้อม ทั้งในประเด็นของการเพิ่มคุณภาพการตัดสินใจ การสร้างความตระหนักของหน่วยงานภาครัฐที่มีต่อความต้องการของประชาชน การเพิ่มความง่ายต่อการปฏิบัติของแผนและการพัฒนาความเชี่ยวชาญและความคิดสร้างสรรค์ของสาธารณชน (เจมส์ แอล เครตัน, 2545)

บทความนี้จึงมีวัตถุประสงค์เพื่อนำเสนอภาพของปัญหาสิ่งแวดล้อมเมืองและความคิดเห็นของประชาชนที่มีต่อการจัดการสิ่งแวดล้อมเมืองในเขตเทศบาลตำบลทองผาภูมิ จังหวัดกาญจนบุรี พร้อมทั้ง เสนอแนะแนวทางการจัดการสิ่งแวดล้อมเมือง โดยมาตรการทางผังเมืองที่สอดคล้องต่อความต้องการของประชาชนและเหมาะสมกับสภาพพื้นที่ อันเป็นการป้องกันและแก้ไขปัญหาสิ่งแวดล้อมไม่ให้เกิดความรุนแรง อีกทั้งยกระดับคุณภาพชีวิตประชาชนให้ดียิ่งขึ้น

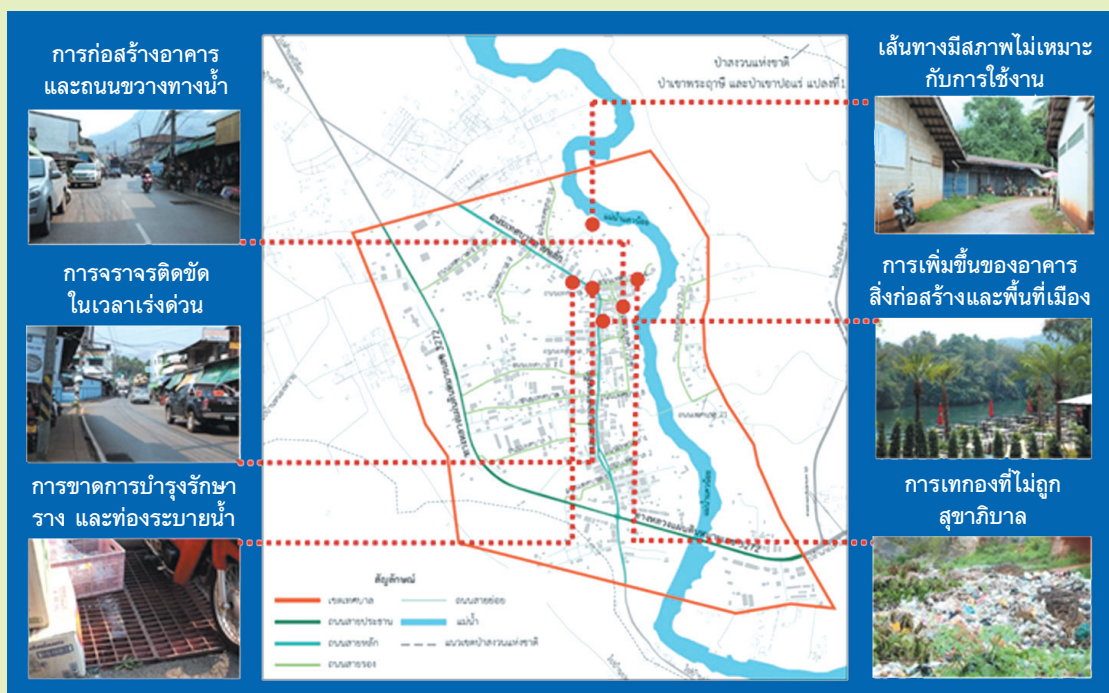
## กรอบการศึกษาปัญหาสิ่งแวดล้อมเมือง

การศึกษาและวิเคราะห์ปัญหาสิ่งแวดล้อมเมือง พิจารณาเฉพาะประเด็นทางด้านกายภาพ ได้แก่ การใช้ประโยชน์ที่ดิน การคมนาคมและขนส่ง การระบายน้ำและกำจัดน้ำเสีย และการจัดการขยะมูลฝอย เนื่องจากปัญหาดังกล่าวเป็นปัญหาสิ่งแวดล้อมเมืองที่ประชาชนสามารถรับรู้ และแสดงความคิดเห็นได้อย่างชัดเจน อีกทั้งยังส่งผลกระทบต่อประชาชนที่อาศัยอยู่ในพื้นที่โดยตรง การเก็บข้อมูลในพื้นที่ดำเนินการโดยการทำแบบสอบถาม ด้วยวิธีการสุ่มตัวอย่างแบบทราบดี ประชากรของยามาเน่ (Yamane, 1973) จากจำนวนครัวเรือนที่พักอาศัยอยู่ในเขตเทศบาลตำบลทองพางุมิ 1,519 ครัวเรือน ใน พ.ศ. 2557 ที่ค่าความเชื่อมั่นร้อยละ 90 จะได้กลุ่มตัวอย่างเท่ากับ 93.82 ชุด (ในการเก็บข้อมูลจริง กลุ่มตัวอย่างเท่ากับ 100 ชุด) (ประกอบ กรรณสูตร, 2542)

สำหรับการแบ่งเกณฑ์ในการพิจารณาค่าเฉลี่ยระดับความคิดเห็นแบ่งเป็น 5 ระดับ ได้แก่ น้อยที่สุด (ช่วงคะแนน 1.00-1.50) น้อย (ช่วงคะแนน 1.51-2.50) ปานกลาง (ช่วงคะแนน 2.51-3.50) มาก (ช่วงคะแนน 3.51-4.50) และมากที่สุด (ช่วงคะแนน 4.51-5.00)

## ปัญหาสิ่งแวดล้อมเมืองทองพางุมิ

ปัญหาสิ่งแวดล้อมเมืองในพื้นที่เมืองทองพางุมิ ที่ได้จากการสำรวจภาคสนามและการจัดทำแบบสอบถาม แบ่งเป็น 4 ประเด็นสำคัญ ได้แก่ การใช้ประโยชน์ที่ดิน การคมนาคมและขนส่ง การระบายน้ำและบำบัดน้ำเสีย และการจัดการขยะมูลฝอย แสดงรายละเอียดดังนี้ (รูปภาพที่ 1)



รูปภาพที่ 1 ปัญหาสิ่งแวดล้อมเมืองในพื้นที่ศึกษา

ที่มา : จากการสำรวจภาคสนามเดือนมกราคม พ.ศ.2560

## 1. การใช้ประโยชน์ที่ดิน

พื้นที่ศึกษามีการใช้ประโยชน์ที่ดิน 7 ประเภท ได้แก่ ที่อยู่อาศัย พาณิชยกรรม อุตสาหกรรม สถาบันการศึกษา สถาบันการศาสนา สถาบันราชการ การสาธารณสุขโรคและสาธารณสุขการ และชนบทและเกษตรกรรม โดยพื้นที่ที่มีการกระจุกตัวของที่อยู่อาศัยและพาณิชยกรรมหนาแน่น ได้แก่ บริเวณถนนเทศบาลสายหลักต่อเนื่องไปจนถึงบริเวณริมแม่น้ำแควน้อย และทางหลวงแผ่นดินหมายเลข 3272 โดยลักษณะอาคารส่วนใหญ่ เป็นอาคารเดี่ยว ตึกแถว และห้องแถว โดยปัญหาการใช้ประโยชน์ที่ดินในพื้นที่ศึกษา สรุปได้ดังนี้

1) **การเพิ่มขึ้นของอาคาร ลังก่อสร้าง และพื้นที่เมือง** ผลจากการเติบโตอย่างรวดเร็วของการท่องเที่ยวในพื้นที่ ส่งผลให้เกิดการเพิ่มขึ้นของจำนวนสถานประกอบการระหว่างปี พ.ศ. 2550 ถึง พ.ศ. 2560 เป็นจำนวนมากถึง 540 แห่ง (สำนักงานสถิติแห่งชาติ, 2560) ทั้งในลักษณะที่พักแรม ร้านอาหารและเครื่องดื่ม และร้านขายปลีก นอกจากนี้ ยังทำให้เกิดการลดลงของพื้นที่สีเขียวบริเวณริมแม่น้ำแควน้อย ทั้งในลักษณะพื้นที่เกษตรกรรมและพื้นที่ป่าไม้

2) **การก่อสร้างอาคารและถนนขวางทางน้ำ** การก่อสร้างอาคาร ลังก่อสร้าง บริเวณถนนชุมชนที่ขวางทางน้ำ ก่อให้เกิดอุปสรรคต่อการระบายน้ำและการลดลงของพื้นที่รับน้ำ อันเป็นผลให้เกิดปัญหาน้ำท่วมขังในช่วงฤดูฝนตามมา

3) **การขาดความเป็นระเบียบและสวยงามของภูมิทัศน์เมือง** การสร้างอาคาร ลังก่อสร้างที่ไม่เป็นระเบียบและมีสภาพแออัด โดยเฉพาะบริเวณตลาดทองผาภูมิ ส่งผลให้ทัศนียภาพของชุมชนไม่เป็นระเบียบเรียบร้อย นอกจากนี้ พื้นที่สวนสาธารณะยังขาดการบำรุงรักษา เช่น ในบริเวณทำน้ำเทศบาลตำบลทองผาภูมิ สะพานแขวนวัดท่าขนุน และสวนสาธารณะเฉลิมพระเกียรติ ร.9 ฯลฯ

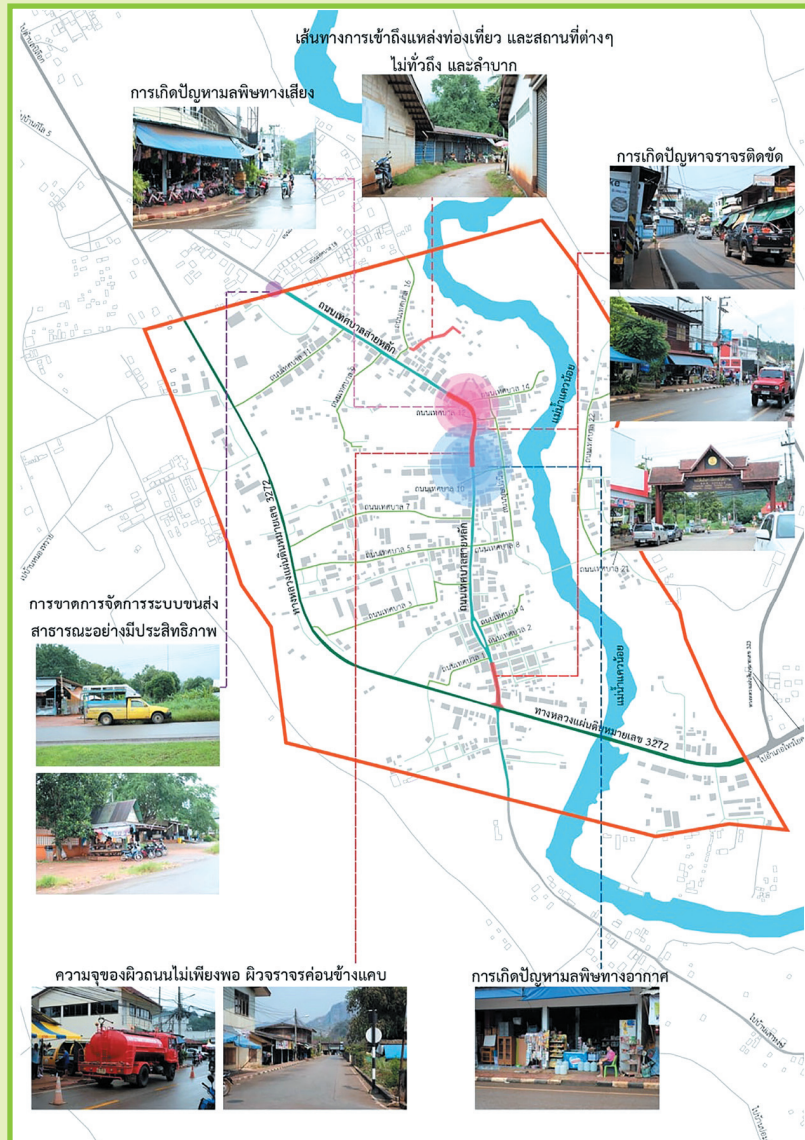
## 2. การคมนาคมและขนส่ง

เส้นทางคมนาคมและขนส่งของเทศบาลตำบลทองผาภูมิ ประกอบด้วย ถนนสายประธาน ได้แก่ ทางหลวงแผ่นดินหมายเลข 3272 ถนนสายหลัก คือ ถนนเทศบาลสายหลัก ถนนสายรอง คือ ถนนชุมชน ถนนเทศบาล 1-17 และถนนเทศบาล 22 ส่วนถนนสายย่อย ได้แก่ ตรอกและซอยย่อยต่าง ๆ ระบบถนนในพื้นที่มีลักษณะเป็นถนนแบบเส้นตรง (Linear Road System) สายสั้น ๆ บรรจบกับทางหลวงแผ่นดินหมายเลข 3272 และถนนเทศบาลสายหลัก พื้นที่เทศบาลตำบลทองผาภูมิประสบปัญหาด้านการคมนาคมและขนส่งต่างๆ ดังนี้

1) **การจราจรติดขัดในเวลาเร่งด่วน** จากลักษณะการตั้งถิ่นฐานของชุมชนที่เกาะตัวตามแนวถนนเทศบาลสายหลัก ประกอบกับ ความกว้างของผิวถนนที่ค่อนข้างคับแคบ ไม่มีทางเท้าหรือไหล่ทาง (รูปภาพที่ 2) และไม่มีที่จอดรถในบริเวณใกล้เคียง ส่งผลให้มีปริมาณรถติดสะสมจำนวนมากในช่วงเทศกาลและช่วงระยะเวลาเร่งด่วน (08.00-09.00 น. และ 16.00-17.00 น.)

2) **เส้นทางมีสภาพไม่เหมาะกับการใช้งาน** เส้นทาง การเข้าถึงแหล่งท่องเที่ยว และสถานที่ต่าง ๆ ขาดความเชื่อมโยงถึงกัน และมักมีพื้นผิวจราจรขรุขระ ชำรุด

3) การขาดการจัดการระบบขนส่งสาธารณะ การบริการขนส่งสาธารณะในพื้นที่มี 2 ลักษณะ ได้แก่ การให้บริการเชื่อมต่อไปยังจังหวัดกาญจนบุรีและอำเภอสังขละบุรี มีลักษณะเป็นรถโดยสารประจำทางปรับอากาศ รถตู้ประจำทางปรับอากาศ รถโดยสารประจำทางธรรมดา และการให้บริการภายในพื้นที่บริเวณตลาด จะเป็นรถจักรยานยนต์รับจ้าง ระบบขนส่งสาธารณะดังกล่าว แม้เพิ่มความสะดวกให้กับประชาชนเป็นอย่างมาก แต่ยังคงขาดการจัดระเบียบและมาตรฐานในการให้บริการ เช่น การกำหนดจุดจอดรถที่ชัดเจน เป็นต้น



รูปภาพที่ 2 ลักษณะของถนนที่ความกว้างของผิวถนนที่ค่อนข้างคับแคบ ไม่มีทางเท้า หรือไหล่ทาง  
ที่มา : จากการสำรวจภาคสนามเดือนมกราคม พ.ศ.2560

### 3. การระบายน้ำและบำบัดน้ำเสีย

พื้นที่เทศบาลตำบลทองผาภูมิ ไม่มีระบบบำบัดน้ำเสียที่ได้มาตรฐาน น้ำฝนและน้ำเสียของชุมชนจึงไหลรวมกันลงสู่แหล่งน้ำธรรมชาติ ได้แก่ แม่น้ำแควน้อย ปัญหาด้านการระบายน้ำและบำบัดน้ำเสียต่าง ๆ ในพื้นที่เทศบาลตำบลทองผาภูมิ สรุปได้ดังนี้



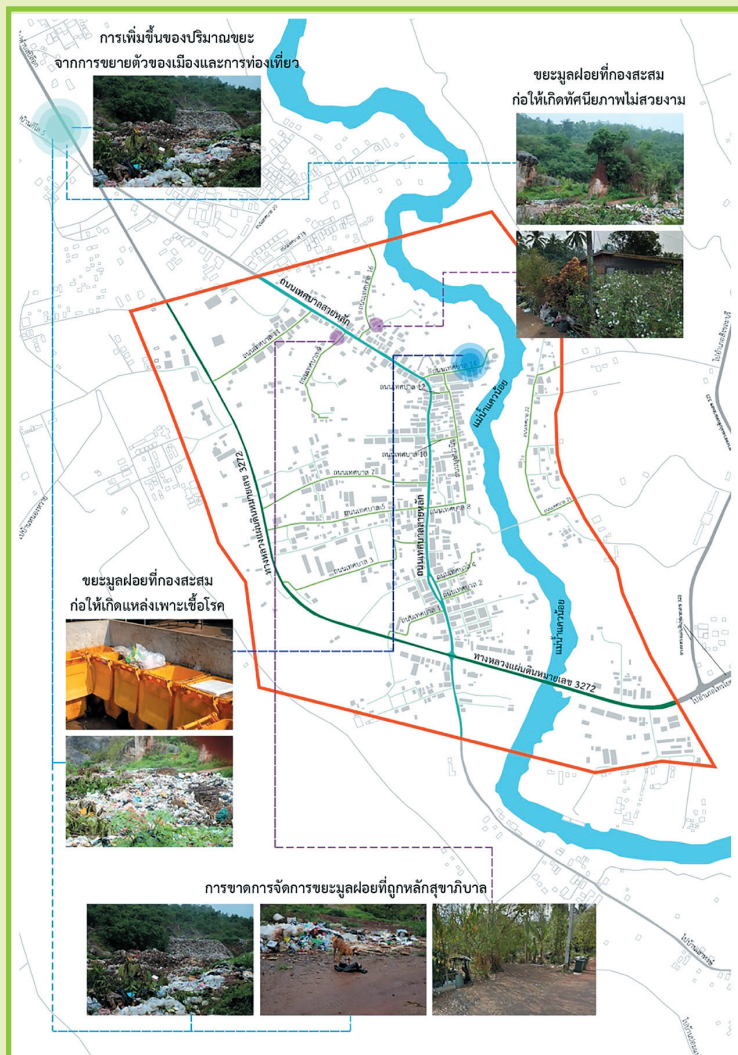
1) การขาดการบำรุงรักษารางและท่อระบายน้ำ ส่งผลให้รางและท่อระบายน้ำมีสิ่งกีดขวางและอุดตัน ทั้งเศษใบไม้ กิ่งไม้ ขยะมูลฝอย รวมทั้งยังก่อให้เกิดปัญหาแหล่งเพาะพันธุ์ยุงลาย

2) การขาดการวางแผนจัดการระบบบำบัดน้ำเสีย ปัจจุบันเทศบาลตำบลทองผาภูมิ ยังไม่มีระบบบำบัดน้ำเสีย น้ำเสียจากอาคารประเภทต่าง ๆ จะถูกปล่อยลงในบริเวณพื้นที่ว่าง ทางระบายน้ำตามธรรมชาติ

3) การประสบปัญหาน้ำเน่าเสียและเสื่อมโทรม จากการปล่อยน้ำทิ้งของชุมชนลงสู่แหล่งน้ำโดยไม่ผ่านการบำบัดให้มีคุณภาพตามมาตรฐาน ส่งผลให้แหล่งน้ำโดยเฉพาะแม่น้ำแควน้อยบริเวณใกล้ชุมชนมีสภาพเน่าเสีย ส่งกลิ่นเหม็น

#### 4. การจัดการขยะมูลฝอย

เทศบาลตำบลทองผาภูมิ มีการให้บริการรวบรวมและจัดเก็บขยะมูลฝอย แต่การบำบัดและกำจัดขยะมูลฝอยดำเนินการในลักษณะการเทกองที่ไม่ได้มาตรฐานในที่ดินเอกชน ส่งผลให้เกิดปริมาณขยะมูลฝอยตกค้างที่ก่อให้เกิดกลิ่นเหม็นและทัศนียภาพที่ไม่สวยงาม (รูปภาพที่ 3)



รูปภาพที่ 3 ปริมาณขยะ-มูลฝอยตกค้างที่ก่อให้เกิดกลิ่นเหม็นและทัศนียภาพที่ไม่สวยงาม  
ที่มา : จากการสำรวจภาคสนามเดือนมกราคม พ.ศ. 2560

## ความคิดเห็นของประชาชนที่มีต่อการจัดการสิ่งแวดล้อม

### 1. ข้อมูลพื้นฐานเกี่ยวกับผู้ตอบแบบสอบถามและปัญหาสิ่งแวดล้อมในพื้นที่

กลุ่มตัวอย่างส่วนใหญ่เป็นเพศชาย (ร้อยละ 53) อยู่ในช่วงอายุ 31-40 ปี (ร้อยละ 27) ประกอบอาชีพธุรกิจส่วนตัวหรือค้าขาย (ร้อยละ 36) และมีระยะเวลาในการอยู่อาศัยในพื้นที่มาแล้ว 5-10 ปี (ร้อยละ 31) เมื่อพิจารณาประเด็นปัญหาสิ่งแวดล้อมในพื้นที่ พบว่า ประชาชนส่วนใหญ่มีความคิดเห็นว่า ปัญหาที่สำคัญในระดับมาก 3 ลำดับแรก ได้แก่ การเพิ่มขึ้นของอาคารที่พักอาศัย ร้านอาหารหรือรีสอร์ททบบริเวณริมแม่น้ำแควน้อย (ค่าเฉลี่ย 3.86) รองลงมา ได้แก่ การเพิ่มขึ้นของปริมาณขยะจากการขยายตัวของเมืองและการท่องเที่ยว (ค่าเฉลี่ย 3.71) และการขาดการจัดการขยะมูลฝอยที่ถูกหลักสุขาภิบาล (ค่าเฉลี่ย 3.69) ตามลำดับ

### 2. ความพึงพอใจของประชาชนที่มีต่อการจัดการสิ่งแวดล้อม

ประชาชนมีความพึงพอใจต่อการจัดการสิ่งแวดล้อมโดยรวม อยู่ในระดับปานกลาง (ค่าเฉลี่ย 3.14) อย่างไรก็ตาม ประเด็นที่ประชาชนมีความพึงพอใจในระดับมากมีเพียงเรื่องเดียว ได้แก่ การส่งเสริมและพัฒนาพื้นที่ให้เป็นแหล่งพำนักชกกรรมและที่อยู่อาศัย (ค่าเฉลี่ย 3.53) และประเด็นที่ประชาชนมีความพึงพอใจระดับปานกลางต่ำที่สุด ได้แก่ การจัดเก็บ รวบรวม ขนส่ง และกำจัดขยะมูลฝอย (ค่าเฉลี่ย 2.47) (ตารางที่ 1)

ตารางที่ 1 ความพึงพอใจของประชาชนที่มีต่อการจัดการสิ่งแวดล้อมเมือง

ประเด็นความพึงพอใจของประชาชนที่มีต่อการจัดการสิ่งแวดล้อมเมือง	ค่าเฉลี่ย ( $\bar{X}$ )	S.D.
การวางแผนการใช้ประโยชน์ที่ดินของเทศบาลหรือภาครัฐ	3.41	0.89
การจัดภูมิทัศน์ที่สวยงามเป็นระเบียบ	3.37	0.73
การควบคุมประเภทและขนาดของกิจกรรมการใช้ประโยชน์ที่ดินที่ส่งผลกระทบต่อสิ่งแวดล้อม	3.42	0.87
การส่งเสริมและพัฒนาพื้นที่ให้เป็นแหล่งพำนักชกกรรมและที่อยู่อาศัย	3.53	0.92
การกำหนดระยะถอยร่นอาคารและขนาดอาคารในพื้นที่ริมแม่น้ำแควน้อย	3.33	1.06
การจัดการเส้นทางสัญจรและเข้าถึงในพื้นที่	3.11	1.03
การป้องกันอุบัติเหตุบนท้องถนน	3.27	1.07
การบำบัดน้ำเสียและรักษาความสะอาดแหล่งน้ำ แม่น้ำ ลำคลอง	2.97	1.13
การจัดระบบระบายน้ำอย่างมีประสิทธิภาพ	2.98	1.19
การป้องกันและแก้ไขปัญหาสิ่งแวดล้อมในพื้นที่	2.69	1.30
การจัดเก็บ รวบรวม ขนส่ง และกำจัดขยะมูลฝอย	2.47	1.30
<b>รวม</b>	<b>3.14</b>	<b>1.04</b>

ที่มา : จากแบบสอบถาม พ.ศ.2560

### 3. ความต้องการของประชาชนที่มีต่อการจัดการสิ่งแวดล้อม

ประชาชนมีความต้องการในการจัดการสิ่งแวดล้อมโดยรวม อยู่ในเกณฑ์ระดับมาก (ค่าเฉลี่ย 3.64) โดยประเด็นที่ประชาชนมีความต้องการในระดับมากที่สุด 3 อันดับแรก ได้แก่ การนำกฎหมาย แผน นโยบายในการจัดการสิ่งแวดล้อมมาใช้อย่างจริงจัง (ค่าเฉลี่ย 4.01) การจัดหาสถานที่กำจัดขยะแบบฝังกลบอย่างถูกสุขลักษณะ (ค่าเฉลี่ย 3.99) และการจัดเก็บและรวบรวมขยะมูลฝอยที่มีประสิทธิภาพ (ค่าเฉลี่ย 3.99) ตามลำดับ (ตารางที่ 2)

**ตารางที่ 2** ความต้องการของประชาชนที่มีต่อการจัดการสิ่งแวดล้อมเมือง

ประเด็นความต้องการของประชาชนที่มีต่อการจัดการสิ่งแวดล้อม	ค่าเฉลี่ย ( $\bar{X}$ )	S.D.
การพัฒนาพื้นที่เพื่อการพาณิชย์กรรมและที่อยู่อาศัย	3.54	1.06
การจัดทำทางเดินเท้าและทางจักรยานที่สวยงามและปลอดภัย	3.50	0.92
การปรับปรุงหรือจัดทำพื้นที่สวนสาธารณะ แหล่งพักผ่อนหย่อนใจ	3.51	1.01
การควบคุมประเภทและกิจกรรมการใช้ประโยชน์ที่ดินที่ก่อให้เกิดมลพิษ	3.19	1.28
การจัดหาสาธารณูปโภค สาธารณูปการที่เหมาะสมและเพียงพอ	3.25	1.13
การอนุรักษ์และสงวนรักษาพื้นที่ที่มีคุณค่าทางธรรมชาติ เช่น พื้นที่ป่าไม้ ฯลฯ	3.46	1.19
การใช้มาตรการบริหารการจราจร เช่น การควบคุมที่จอดรถ การจัดการระบบการเดินรถ ฯลฯ	3.67	0.82
การจัดหาและพัฒนาระบบขนส่งสาธารณะที่มีประสิทธิภาพ	3.48	0.88
การแก้ไขปัญหาการจราจรติดขัด	3.64	0.88
การพัฒนาเส้นทางการคมนาคมและขนส่งให้เกิดความเชื่อมโยงและทั่วถึง	3.66	0.98
การจัดหาระบบบำบัดน้ำเสียภายในชุมชน	3.74	0.92
การแก้ไขและป้องกันปัญหาล้างแ้วดล้อมในพื้นที่	3.92	0.94
การจัดหาสถานที่กำจัดขยะแบบฝังกลบอย่างถูกสุขลักษณะ	3.99	0.99
การจัดเก็บและรวบรวมขยะมูลฝอยที่มีประสิทธิภาพ	3.99	0.94
การนำกฎหมาย แผน นโยบายในการจัดการสิ่งแวดล้อมมาใช้อย่างจริงจัง	4.01	1.00
<b>รวม</b>	<b>3.64</b>	<b>1.00</b>

ที่มา : จากแบบสอบถาม พ.ศ.2560

## บทสรุป

การตั้งถิ่นฐานของชุมชนในเทศบาลตำบลทองผาภูมิ มีการกระจุกตัวหนาแน่นบริเวณถนนเทศบาลสายหลัก ต่อเนื่องไปจนถึงบริเวณริมแม่น้ำแควน้อย และทางหลวงแผ่นดินหมายเลข 3272 สอดคล้องกับลักษณะการตั้งถิ่นฐานตามแนวยาว (Linear Settlement) ที่อาคารและสิ่งก่อสร้างจะเรียงตัวเป็นแนวยาวตามแม่น้ำ ลำคลอง หรือถนน เพื่อความสะดวกในการเดินทางและการใช้ประโยชน์จากการแม่น้ำ ลำคลองในการอุปโภค บริโภค (ชุมพล สุรินทรบูลย์, 2552) โดยปัญหาล้างแ้วดล้อมเมืองในพื้นที่ มีทั้งในลักษณะของการร่อยหรอของทรัพยากรธรรมชาติ เช่น

การลดลงและการเปลี่ยนแปลงพื้นที่สีเขียว และการเกิดขึ้นของปัญหามลพิษสิ่งแวดล้อม เช่น การประสบปัญหาน้ำเน่าเสียและเสื่อมโทรม การเกิดปัญหาขยะมูลฝอยตกค้าง เป็นต้น

ทั้งนี้ ประชาชนมีความพึงพอใจในการเปลี่ยนแปลงการใช้ประโยชน์ที่ดินและการขยายตัวของเมืองที่เกิดขึ้น โดยเฉพาะ การเพิ่มขึ้นของอาคาร ที่พักอาศัย ร้านอาหารหรือรีสอร์ทบริเวณริมน้ำแคบๆ ในขณะที่ ความพึงพอใจในด้านการจัดการสิ่งแวดล้อมมีเพียงเรื่องการส่งเสริมและพัฒนาพื้นที่ให้เป็นแหล่งพณิชยกรรมและที่อยู่อาศัย จึงเป็นการสะท้อนให้เห็นว่า ประชาชนมีแนวโน้มของการสนับสนุนให้เกิดการพัฒนาและขยายตัวของเมือง หากมีการควบคุมและดูแลผลกระทบที่จะเกิดขึ้นตามมาอย่างเหมาะสม ในด้านการจัดการสิ่งแวดล้อมในพื้นที่ จะเห็นได้ว่า ประชาชนให้ความสำคัญกับการจัดการขยะมูลฝอย โดยประชาชนมีความต้องการให้จัดหาสถานที่กำจัดขยะแบบฝังกลบอย่างถูกสุขลักษณะ และการจัดเก็บและรวบรวมขยะมูลฝอยที่มีประสิทธิภาพในระดับมาก นอกจากนี้ การนำกฎหมาย แผน นโยบายในการจัดการสิ่งแวดล้อมมาใช้จริงจัง ในการแก้ไขและป้องกันปัญหาสิ่งแวดล้อมเมือง ยังเป็นประเด็นที่ประชาชนให้ความสำคัญมาก

## ข้อเสนอแนะ

**1. วางแนวทางการจัดการขยะมูลฝอยอย่างมีประสิทธิภาพ** การดำเนินการวางแผนการจัดการขยะมูลฝอยที่คำนึงถึงทั้งในเรื่องการลดปริมาณขยะมูลฝอยและความเป็นพิษของขยะมูลฝอย การหมุนเวียนและนำกลับมาใช้ใหม่ การรวบรวมและขนส่ง ตลอดจน การจัดหาสถานที่และการดำเนินการกำจัดขยะแบบฝังกลบอย่างถูกสุขลักษณะ จะช่วยแก้ไขปัญหาขยะตกค้าง และตอบสนองความต้องการของประชาชนได้ (Pichtel, 2014)

**2. เร่งดำเนินการวางและจัดทำผังเมืองรวม** แม้ความต้องการของประชาชนที่มีต่อการควบคุมประเภทและกิจกรรมการใช้ประโยชน์ที่ดินที่ก่อให้เกิดมลพิษ จะอยู่ในระดับปานกลาง แต่การเร่งดำเนินการวางและจัดทำผังเมืองในพื้นที่ศึกษา จะนำมาซึ่งการตอบสนองความต้องการประชาชนในระดับมาก ทั้งในเรื่องการนำกฎหมายมาใช้จริงจัง การพัฒนาพื้นที่เพื่อการพณิชยกรรมและที่อยู่อาศัย การจัดหาสาธารณูปโภค สาธารณูปการที่เหมาะสมและเพียงพอ ฯลฯ

**3. ควบคุมกิจกรรมและลักษณะการใช้ประโยชน์ที่ดินบริเวณริมน้ำอย่างเข้มงวด** การนำกฎหมายมาใช้อย่างเข้มงวด เช่น กฎหมายควบคุมอาคาร ฯลฯ นอกจากจะเป็นการควบคุมการเพิ่มขึ้นของอาคารที่พักอาศัย ร้านอาหาร หรือรีสอร์ทบริเวณริมน้ำแคบๆอย่างมีประสิทธิภาพแล้ว ยังเป็นการป้องกันไม่ให้เกิดปัญหาน้ำเน่าเสีย และปัญหามลพิษสิ่งแวดล้อมอื่น ๆ ตามมา

**4. พัฒนาโครงสร้างพื้นฐานให้มีความพอเพียงและได้มาตรฐาน** ไม่ว่าจะเป็นการปรับปรุงและดูแลรักษาสวนสาธารณะให้มีทัศนียภาพที่สวยงามและเหมาะสมแก่การใช้งาน การซ่อมแซมเส้นทางจราจรให้ได้มาตรฐาน และการพัฒนาเส้นทางเข้าถึงสถานที่ต่าง ๆ ให้มีความเชื่อมโยงและเป็นไปอย่างทั่วถึง การส่งเสริมการติดตั้งระบบบำบัดน้ำเสียติดกับที่ (Onsite



Treatment) ฯลฯ (สำนักจัดการคุณภาพน้ำ, ม.ป.ป.) จะช่วยยกระดับความพึงพอใจในการจัดการสิ่งแวดล้อมเมืองในพื้นที่ ป้องกันการเกิดขึ้นของปัญหามลพิษสิ่งแวดล้อม และช่วยส่งเสริมให้เกิดคุณภาพชีวิตที่ดีแก่ประชาชนมากขึ้น

## กิตติกรรมประกาศ

บทความนี้พัฒนาและปรับปรุงมาจากสารนิพนธ์เรื่อง “แนวทางการจัดการสิ่งแวดล้อมเทศบาลตำบลทองผาภูมิ จังหวัดกาญจนบุรี” อันเป็นส่วนหนึ่งของการศึกษาตามหลักสูตรการผังเมืองบัณฑิต สาขาวิชาการผังเมือง คณะสถาปัตยกรรมศาสตร์และการผังเมือง มหาวิทยาลัยธรรมศาสตร์ ปีการศึกษา 2559

### เอกสารอ้างอิง

- เจมส์ แอล เครตัน. 2545. **คู่มือ การมีส่วนร่วมของประชาชนในการตัดสินใจของชุมชน**. แปลโดย วันชัย วัฒนศัพท์. ขอนแก่น: โรงพิมพ์ศิริภรณ์ ออฟเซ็ท.
- ชุมพล สุรินทรบุญ. 2552. **วิวัฒนาการการตั้งถิ่นฐานในประเทศไทย**. เอกสารประกอบการสอนวิชา ผ.ม.205. กรุงเทพมหานคร: ม.ป.ท.
- ประคอง กรรณสูตร. 2542. **สถิติเพื่อการวิจัยทางพฤติกรรมศาสตร์**. กรุงเทพมหานคร: ด้านสุภา การพิมพ์.
- สำนักงานเทศบาลตำบลทองผาภูมิ. 2560. **แผนพัฒนาสามปี เทศบาลตำบลทองผาภูมิ พ.ศ.2558-2560**. [ออนไลน์] เข้าถึงได้จาก: <http://www.tpm.go.th/phan%203%20years.pdf> [5 มีนาคม 2560]
- สำนักงานสถิติแห่งชาติ. 2560. **ข้อมูลสถิติจากการสำมะโน/สำรวจ/รายงานสถิติจังหวัด/สำรวจพิเศษ**. [ออนไลน์] เข้าถึงได้จาก: [http://kanchanaburi.old.nso.go.th/nso/project/search/index.jsp? province\\_id=21&fid=1](http://kanchanaburi.old.nso.go.th/nso/project/search/index.jsp? province_id=21&fid=1) [12 กุมภาพันธ์ 2560]
- สำนักจัดการคุณภาพน้ำ. ม.ป.ป. **น้ำเสียชุมชนและระบบบำบัดน้ำเสีย**. [ออนไลน์] เข้าถึงได้จาก: [http://www.pcd.go.th/info\\_serv/water\\_wt.html](http://www.pcd.go.th/info_serv/water_wt.html) [24 ตุลาคม 2558]
- Pichtel, J. 2014. **Waste Management Practices: Municipal, Hazardous, and Industrial**. 2nd ed. New York: Taylor and Francis Group.