

บทความ: การพัฒนาชุมชนสุขภาวะต้นแบบการป้องกันปัญหาหมอกควัน อำเภอปง จังหวัดพะเยา

(Development of healthy community model for Smog Pollution Prevention in Pong District, Phayao Province)

ณรงค์ ใจเที่ยง และ ปฏิพัทธ์ วงศ์เรือง

คณะแพทยศาสตร์ มหาวิทยาลัยพะเยา

การอ้างอิง: ณรงค์ ใจเที่ยง, ปฏิพัทธ์ วงศ์เรือง. (2562). การพัฒนาชุมชนสุขภาวะต้นแบบการป้องกันปัญหาหมอกควัน อำเภอปง จังหวัดพะเยา (Development of healthy community model for Smog Pollution Prevention in Pong District, Phayao Province). วารสารสิ่งแวดล้อม, ปีที่ 23 (ฉบับที่ 4).



ตำบลนาปรัง อำเภอปง จังหวัดพะเยา
ที่มา: Peeranut P.(www.sanook.com)



www.sanook.com/travel/archive/author/Peempeeranut

บทนำ

ปัญหาหมอกควันมีความรุนแรงและส่งผลกระทบต่อสุขภาพอนามัยของประชาชนในพื้นที่จังหวัดพะเยา ซึ่งปัญหาสุขภาพส่วนใหญ่ที่พบบ่อยคือ คันตา แสบตา แสบจมูก หรือคันตามผิวหนัง ข้อมูลจาก สำนักงานสาธารณสุขจังหวัดพะเยา แสดงให้เห็นว่าในช่วงเฝ้าระวังหมอกควัน พ.ศ.2560 อำเภอปงมีข้อมูลรายงานการเฝ้าระวังผลกระทบต่อสุขภาพ ใน 4 กลุ่มโรค จำนวนทั้งสิ้น 8,592 ราย คิดเป็นอัตราป่วย 16,919 ต่อประชากรแสนคน กลุ่มโรคที่มีรายงานสูงสุด ได้แก่ กลุ่มโรคหัวใจและหลอดเลือดทุกชนิด จำนวน 4,381 คน กลุ่มโรคทางเดินหายใจทุกชนิด จำนวน 3,799 คน กลุ่มโรคผิวหนังอักเสบ 470 คน และกลุ่มโรคตาอักเสบ 320 คน ตามลำดับ ความรุนแรงของปัญหาโดยทั่วไปปรากฏชัดเจนในช่วงหน้าแล้ง (ธันวาคม-เมษายน) ของทุกปี ที่มีสภาวะอากาศที่แห้งและนิ่ง ทำให้ฝุ่นละอองขนาดเล็กที่เกิดขึ้นสามารถแขวนลอยอยู่ในบรรยากาศได้นาน จะเห็นได้ชัดเจนจากการบดบังทัศนวิสัยในการมองเห็นเมื่อเปรียบเทียบกับฤดูกาลอื่นดังรูปที่ 1 นอกจากนี้ยังพบว่าปริมาณฝุ่นละอองขนาดเล็กเพิ่มขึ้นเนื่องจากความแห้งแล้งที่ส่งผลให้เกิดการเพิ่มขึ้นของไฟป่า ประกอบกับในช่วงเวลาดังกล่าว เกษตรกรจะทำการเผาเศษวัสดุเพื่อเตรียมพื้นที่สำหรับการเกษตรในช่วงฤดูฝน สำหรับปีที่มีฝนตกน้อยหรือเกิดภาวะแห้งแล้งจะทำให้การชะล้างหมอกควันหรือฝุ่นที่แขวนลอยในอากาศเป็นไปได้น้อย จากการวิจัยที่ผ่านมาข้อมูลชุดแรกของการจัดทำบัญชีการระบายมลพิษอากาศจากการเผาในที่โล่งแสดงให้เห็นชัดเจนว่า พื้นที่ที่ถูกเผาและมีการปล่อยฝุ่นละอองมากที่สุดในจังหวัดพะเยา คือ อำเภอปงมากถึง ร้อยละ 55 รองลงมาคือ อำเภอเชียงคำ อำเภอเชียงม่วน อำเภอเมือง อำเภอภูซาง อำเภอดอกคำใต้ อำเภอภูกามยาว อำเภอจุน และอำเภอแม่ใจ ตามลำดับ การเผาชีวมวลส่วนใหญ่พบในพื้นที่ป่าไม้ ร้อยละ 93 นอกจากนี้ยังพบว่า การเผาส่วนใหญ่มีปริมาณมากในเดือนมีนาคม เมษายน กุมภาพันธ์ (ธันวาคมพฤษภาคม และ สิงหาคม, 2555) นอกจากนี้ยังพบว่าข้อมูลจุดความร้อนการเผาที่พบด้วยดาวเทียม TERRA และ AQUA ปรากฏสูงสุดตั้งแต่ปี พ.ศ. 2552-2559 พบในพื้นที่อำเภอปง ร้อยละ 43 ของจุดความร้อนทุกอำเภอของจังหวัดพะเยา แสดงดังภาพ 2 การติดตามคุณภาพอากาศจังหวัดพะเยาโดยกรมควบคุมมลพิษ ใช้ข้อมูลจากสถานีติดตามคุณภาพอากาศที่อำเภอเมืองพะเยา โดยจากการวิเคราะห์ข้อมูลคุณภาพอากาศปี 2552 และ 2553 พบว่า ฝุ่นละออง คือ ปัญหาคุณภาพอากาศที่รุนแรงมากที่สุด โดยพบว่าจำนวนวันที่เกินมาตรฐาน ค่าเฉลี่ยรายวันมากกว่าร้อยละ 15 ความเข้มข้น PM10 ส่วนใหญ่พบว่าเกินเกณฑ์มาตรฐานในเดือนมีนาคม และจากการวิเคราะห์การเปลี่ยนแปลงภายในวันพบว่าความเข้มข้น PM10 สูงในตอนกลางวันสอดคล้องกับจำนวนจุดความร้อนที่มีปริมาณมากในช่วงเวลาเดียวกัน (สิงหาคม และธันวาคม, 2554) จากข้อมูลผลการจำลองการแพร่กระจายฝุ่นละอองด้วยแบบจำลอง The Community Multiscale Air Quality Modeling System ของจังหวัดพะเยาในช่วงที่มีการเผารุนแรงโดยพบว่าอำเภอปงเป็นพื้นที่ที่มีการเผาหรือจำนวนจุดความร้อนมากที่สุด โดยจะส่งผลทำให้จำนวนวันที่ระดับ PM10 เกินมาตรฐานมีมากที่สุดในขณะที่การตรวจวัดคุณภาพอากาศของจังหวัดพะเยามีเพียงที่เดียวในพื้นที่อำเภอเมืองซึ่งมีระดับแตกต่างจากพื้นที่อำเภอปงเป็นอย่างมาก

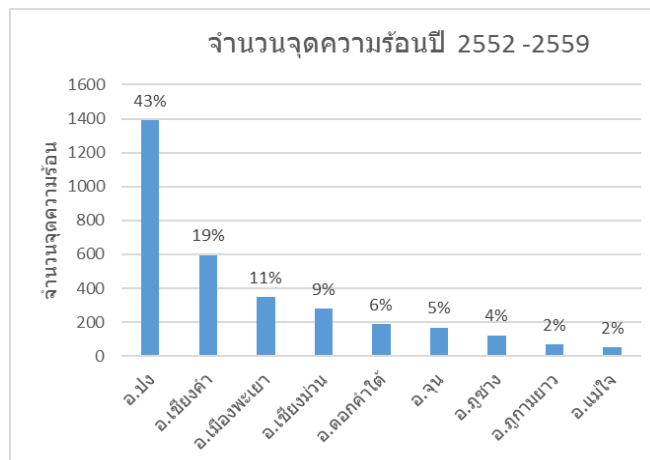
จะเห็นได้ว่าอำเภอปงจังหวัดพะเยามีความรุนแรงของปัญหาหมอกควันและส่งผลกระทบต่อสุขภาพอนามัยของประชาชนเป็นอย่างมาก การแก้ไขปัญหาอย่างยั่งยืนคือการลดการเผาในที่โล่งซึ่งที่ผ่านมาหลายหน่วยงานได้พยายามแก้ไขอย่างต่อเนื่องซึ่งการแก้ไขจะต้องใช้ระยะเวลาอันยาวนานเนื่องจากประชาชนยังมีวิถีชีวิตความรู้ความเข้าใจที่ยังเกี่ยวข้องกับการเผา สำหรับโครงการนี้มีวัตถุประสงค์ประสงค์เพื่อสร้างโมเดลชุมชนต้นแบบในการป้องกันสุขภาพจากปัญหาหมอกควันการเผาในที่โล่งในพื้นที่อำเภอปง ซึ่งสามารถปฏิบัติได้ทันที ด้วยการปรับตัวและป้องกัน ด้านสุขภาพ ตามหลักการป้องกันมลพิษอย่างถูกต้อง โดยลดการสัมผัสกับฝุ่นละออง ด้วยการป้องกันทั้งภายนอกอาคาร และภายในอาคาร นอกจากนี้โครงการยังอบรมให้ความรู้แก่ประชาชนให้ตระหนักถึงปัญหาหมอกควันจากการเผาในที่โล่งซึ่งจะนำไปสู่การลดการเผา การเป็นหมู่บ้านต้นแบบสำหรับพื้นที่อื่นที่ประสบปัญหาหมอกควันจากการเผาในที่โล่งในเขตภาคเหนือตอนบนของไทย

มีนาคม 2555

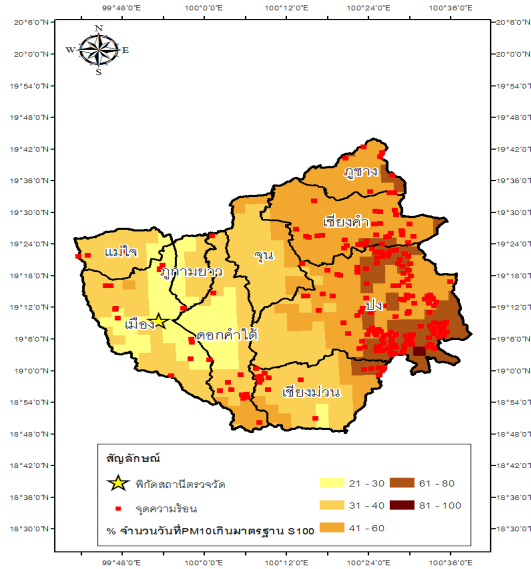
พฤษภาคม 2555



รูปที่ 1 เปรียบเทียบการบดบังทัศนวิสัยในการมองเห็นช่วงที่มีหมอกควัน พื้นที่ ผาช้างน้อย วนอุทยานภูสิงหา อำเภอปง จังหวัดพะเยา



รูปที่ 2 สถิติจุดความร้อนรายอำเภอที่พบในจังหวัดพะเยาตั้งแต่ปี พ.ศ.2552-2559



รูปที่ 3 แผนที่จุดความร้อนและ จำนวนวันที่ฝุ่นละอองเกินมาตรฐานในเดือนมีนาคม พ.ศ.2555 จ.พะเยา

สถานการณ์ในปี 2561 - เมษายน 2562



สำนักงานสาธารณสุขจังหวัดพะเยา (สสจ.พะเยา) เผยสถานการณ์หมอกควันยังอันตราย ผู้ป่วย 4 กลุ่มโรค มีจำนวนผู้ป่วยเพิ่มขึ้นถึง 3.3 พันราย สถานการณ์หมอกควันในพื้นที่ จ.พะเยา ยังคงไม่คลี่คลาย ตั้งแต่เดือนมีนาคม-เมษายน 2562 พบค่า PM 2.5 ยังคงเกินมาตรฐาน โดยจากผลการตรวจวัดคุณภาพอากาศในพื้นที่ ต.บ้านต๋อม อ.เมือง พบปริมาณฝุ่นละออง ขนาดไม่เกิน 2.5 ไมครอน (PM2.5) มีค่า 55 ไมโครกรัมต่อลูกบาศก์เมตร ($\mu\text{g}/\text{m}^3$) อยู่ในเกณฑ์เริ่มมีผลกระทบต่อสุขภาพ ขณะที่สถานการณ์ไฟป่าล่าสุดเมื่อคืนที่ผ่านมา ยังพบไฟป่าเกิดขึ้นในพื้นที่จำนวนหลายจุด ซึ่งส่งผลกระทบต่อปัญหาหมอกควันอย่างต่อเนื่อง ส่วนสถานการณ์ไฟป่า ใน จ.พะเยา ยังคง

เกิดขึ้นอย่างต่อเนื่อง วันที่ 2 เม.ย.62 ที่ผ่านมา เกิดไฟไหม้ป่าในเขต อ.ปง หลายจุด เจ้าหน้าที่สถานีควบคุมไฟป่า ดอยผาซ่าง สำนักบริหารพื้นที่อนุรักษ์ที่ 15 (เชียงใหม่) ปฏิบัติการดับไฟป่า บริเวณห้วยต้นจุ่น บ้านน้ำแบ่ง ม.2 ต.ขุนควร อ.ปง และป่าแม่ยม บริเวณห้วยผาแดง บ้านสันกลาง ม.12 ต.ขุนควร บ้านสันตีสุธ ม.7 ต.ขุนควร ระหว่าง กม.16-17 พิกัดที่ 47Q 651321 E 2119571 N / 47Q 651980 E 2109124 N ซึ่งเป็นป่าไม้เต็งรัง ป่าเบญจพรรณ ทำให้พื้นที่ถูกไฟป่าเผาผลาญรวมพื้นที่เสียหายประมาณ 50 ไร่ ส่วนสาเหตุคาดว่าเกิดจากการหาของป่า นอกจากนี้ ผู้ว่าราชการจังหวัดพะเยา สั่งการห้ามเผาทุกอย่างในพื้นที่เพื่อรับมือปัญหาหมอกควันและไฟป่า



นายณรงค์ศักดิ์ โอสถธนากร ผู้ว่าราชการจังหวัดพะเยา ประกาศมาตรการ 60 วันอันตราย ห้ามเผาทุกชนิดโดยเด็ดขาด ตั้งแต่วันที่ 15 กุมภาพันธ์ – 15 เมษายน 2562 และขอความร่วมมือทุกภาคส่วน ห้ามไม่ให้มีการเผาใดๆ โดยเด็ดขาด หากตรวจสอบว่าพื้นที่ใดมีไฟ และเกิดจุดความร้อน (Hotspot) ขึ้น ผู้ใหญ่บ้าน กำหนดผู้บริหารองค์กรปกครองส่วนท้องถิ่น (อปท.) หัวหน้าที่รับผิดชอบ ให้เข้าพบผู้ว่าฯ เพื่อรายงานสถานการณ์ และแก้ปัญหาอย่างเร่งด่วน ฝ่าฝืนมีโทษจำคุก ตั้งแต่ 2-15 ปี ค่าปรับตั้งแต่ 20,000 – 150,000 บาท ส่วนวันที่ 16 เมษายน – 16 พฤษภาคม 2562 การจัดระเบียบการเผาเตรียมพื้นที่ทำกิน เจ้าของที่ดินต้องขออนุญาตจากนายอำเภอท้องที่ และห้ามไม่ให้ลูกหลานเข้าพื้นที่ป่า หากเกิดไฟลุกลามเข้าเขตป่า จะต้องถูกดำเนินคดีอย่างเด็ดขาด และนอกจากนี้ยังมีประกาศจากกองบัญชาการควบคุมแก้ไขปัญหาไฟป่าและหมอกควันระดับภาคส่วนหน้า เรื่องการขยายเวลาช่วงวิกฤติหมอกควันออกไปถึงวันที่ 30 เมษายน 2562

ด่วนที่สุด

ที่ พย ๐๐๒๑ (กอป.จ.) ๗ ๕๓๑



กองบัญชาการป้องกันและบรรเทาสาธารณภัยจังหวัดพะเยา
ศาลากลางจังหวัดพะเยา
ถนนพหลโยธิน พย ๕๖๐๐๐

๑๕ เมษายน ๒๕๖๒

เรื่อง ส่งประกาศ กอป.จ.พะเยา

เรียน

สิ่งที่ส่งมาด้วย ประกาศกองบัญชาการควบคุม แก้ไขปัญหาไฟฟ้าและหมอกควัน ระดับภาคส่วนหน้า เรื่อง ขยายระยะเวลาการงดเว้นการเผาโดยเด็ดขาด หรือมีจังหวัดพะเยา โดยกองอำนาจการป้องกันและบรรเทาสาธารณภัยจังหวัดพะเยา (กอป.จ.พะเยา) ขอส่งประกาศเรื่อง ขยายระยะเวลาการงดเว้นการเผาโดยเด็ดขาด การเฝ้าระวังและการสนับสนุนการแก้ไขปัญหาไฟฟ้าและหมอกควันในท้องที่จังหวัดพะเยา ออกไปจนถึงวันที่ ๓๐ เมษายน ๒๕๖๒ รายละเอียดตามประกาศที่ส่งมาด้วยพร้อมนี้

จึงเรียนมาเพื่อทราบและพิจารณาดำเนินการในส่วนที่เกี่ยวข้องต่อไป

ขอแสดงความนับถือ

(นายณรงค์ศักดิ์ โอสถธนากร)
ผู้ว่าราชการจังหวัดพะเยา
ผู้อำนวยการจังหวัดพะเยา

สำนักงานป้องกันและบรรเทาสาธารณภัยจังหวัด

โทรศัพท์ ๐ ๕๔๔๔ ๙๖๔๔

โทรสาร ๐ ๕๔๔๔ ๙๖๔๙

ที่มา: พะเยาทีวี (14 เมษายน 2562) <https://www.facebook.com/phayaotv/photos>



ประกาศกองบัญชาการควบคุม แก้ไขปัญหาไฟฟ้าและหมอกควันระดับภาคส่วนหน้า
เรื่อง ขยายระยะเวลาการงดเว้นการเผาโดยเด็ดขาด การเฝ้าระวังและการสนับสนุนการแก้ไขปัญหาไฟฟ้าและหมอกควันในท้องที่จังหวัดพะเยา

ตามที่จังหวัดพะเยา ได้มีการประกาศฯ ลงวันที่ ๒๘ มกราคม ๒๕๖๒ เรื่อง มาตรการป้องกันและแก้ไขปัญหามลพิษจากหมอกควันไฟฟ้าและการเผาในท้องที่ จังหวัดพะเยา ปี ๒๕๖๑ - ๒๕๖๒ (๖๐ วันอันตราย) (ระหว่างวันที่ ๑๕ กุมภาพันธ์ - ๑๕ เมษายน ๒๕๖๒) เป็นช่วงวิกฤตหมอกควันและกำหนดให้ทุกพื้นที่ทุกหมู่บ้านในท้องที่จังหวัดพะเยาเป็น "เขตควบคุมไฟฟ้า" นั้น

เพื่อให้การควบคุมและแก้ไขปัญหาไฟฟ้าและหมอกควันของจังหวัดพะเยามีประสิทธิภาพและมีความต่อเนื่องในการควบคุมพื้นที่และตามข้อสั่งการของกองบัญชาการควบคุม แก้ไขปัญหาไฟฟ้าและหมอกควันระดับภาคส่วนหน้า จังหวัดพะเยาที่พิจารณาแล้วเพื่อป้องกันไม่ให้เกิดสถานการณ์ปัญหาไฟฟ้าและหมอกควันหรือความรุนแรงเพิ่มมากขึ้น และเข้าสู่ขั้นวิกฤตของจังหวัด จึงขยายระยะเวลาช่วงวิกฤตหมอกควัน ออกไปถึงวันที่ ๓๐ เมษายน ๒๕๖๒

จึงประกาศให้ทราบโดยทั่วกัน

ประกาศ ณ วันที่ ๑๕ เมษายน พ.ศ. ๒๕๖๒

(นายณรงค์ศักดิ์ โอสถธนากร)
ผู้ว่าราชการจังหวัดพะเยา
ผู้อำนวยการจังหวัดพะเยา

แนวทางป้องกันและแก้ไขปัญหามลพิษของประชาชน ในพื้นที่ อ.ปง จ.พะเยา



การลงพื้นที่เพื่อเก็บข้อมูลครั้งแรกเป็นการสำรวจเชิงพื้นที่ด้วยการสอบถามและการเก็บข้อมูลทางวิทยาศาสตร์ภายในพื้นที่ซึ่งเป็นการรวบรวมและวิเคราะห์ถึงสภาพของปัญหาฝุ่นละอองและลักษณะการสัมผัสฝุ่นละอองเพื่อเป็นข้อมูลพื้นฐานชุมชนซึ่งไม่เคยมีมาก่อนนอกจากจะวิเคราะห์จากข้อมูลที่คณะกรรมการลงพื้นที่แล้ว

ยังมีข้อมูลเสริมจากการใช้ดาวเทียมตรวจจับจุดความร้อนจาก MODIS ตั้งแต่ปี 2544 จนถึงเดือนเมษายน 2562 การบอกพื้นที่การเผาและจำนวนของการเผา และยังใช้เทคโนโลยีดาวเทียมตัวใหม่ซึ่งมีความละเอียดสูงที่สุด VIIRS 375 ตารางเมตรซึ่งเป็นเทคโนโลยีใหม่สำหรับพื้นที่และประเทศไทยใช้สำหรับบ่งชี้จุดการเผาไหม้ที่ละเอียดและแม่นยำ ข้อมูลเหล่านี้เมื่อวิเคราะห์เสร็จสิ้นจึงนำมาเสนอให้กับชุมชนและให้ข้อมูลกับทางหน่วยงานที่เป็นองค์การบริหารจัดการของตำบล เพื่อใช้เป็นข้อมูลเดิมในการจัดการการเผาต่อไปนอกจากข้อมูลการเผาแล้วยังมีการวิเคราะห์ข้อมูลด้านสุขภาพร่วมโดยข้อมูลของผู้ป่วยอันเนื่องมาจากหมอกควันการเผาในที่โล่งในสี่กลุ่มโรค ได้แก่ กลุ่มโรคหัวใจและหลอดเลือดทุกชนิด กลุ่มโรคทางเดินหายใจทุกชนิด กลุ่มโรคผิวหนังอักเสบ และกลุ่มโรคตาอักเสบ

การลงพื้นที่ครั้งที่สองเริ่มต้นด้วยการวางแผนการจัดงานการนัดหมายปรึกษาเพื่อเตรียมสถานที่จัดการ นำเสนองานและการรวมมวลชนชาวบ้านทั้งหมด 12 หมู่บ้าน ผู้นำชุมชน สมาชิกอาสาสมัครสาธารณสุขประจำหมู่บ้าน (อสม.) อาสาสมัครป้องกันภัยฝ่ายพลเรือน (อพพ.ร.) ผู้ปฏิบัติงานของชุมชน การจัดงานในโครงการบริการวิชาการเพื่อสนับสนุนโครงการ “1 คณะ 1 โมเดล” คณะทำงานได้จัดงาน รูปแบบแนวคิดของการบริการโดยทีมสหสาขาวิชาชีพ คณะแพทยศาสตร์ ที่ รพ.สต.ขุนควร สำหรับกิจกรรมที่ดำเนินในโครงการ ประกอบด้วย กิจกรรมดังต่อไปนี้

1. กิจกรรมตรวจวัดความดันโลหิต และส่งเสริมการเลือกรับประทานอาหารที่ป้องกันการเกิดโรคที่ไม่ติดต่อเรื้อรัง (NCDs) โดยทีมคณาจารย์ และนิสิตสาขาวิชาอนามัยชุมชน และส่งเสริมสุขภาพกิจกรรมการตรวจวัดความดันโลหิตก่อนเข้าร่วมกิจกรรมทั้งหมดดำเนิน การหลังจากการลงทะเบียนเป็นการคัดกรองระดับความดันเพื่อเป็นข้อมูลในการให้บริการรักษาในกิจกรรมอื่นต่อไป และเป็นข้อมูลพื้นฐานสำหรับการวิเคราะห์เพื่อหาสาเหตุและแนวทางในการสร้างเสริมสุขภาพให้สามารถลดอัตราการเกิดโรค



2. กิจกรรมให้ความรู้เรื่อง โรคเบาหวานความดัน จะใช้การจำแนกกลุ่มโดยใช้วิธีป้องกันจรรยา ชีวิต 7 สี โดยนิสิตสาขาวิชาอนามัยชุมชน และส่งเสริมสุขภาพกิจกรรมการบรรยายให้ความรู้เรื่อง โรคเบาหวานความดัน แบบจำลองป้องกันจรรยาชีวิต 7 สี อธิบายถึงระดับของโรคและการดูแล สุขภาพเพื่อลดระดับของโรคเบาหวานความดันให้กับประชาชน นอกจากนั้นยังมีการนำเสนอโดยใช้ โมเดลอาหารโดยนิสิตนำเสนอวิธีการรับประทานที่ถูกต้องเพื่อหลีกเลี่ยงโรคเบาหวานความดัน



3. กิจกรรมบริการวิชาการด้านหมอกควัน และฝุ่นละออง โดย คณาจารย์และนิสิตสาขาวิชาอนามัย สิ่งแวดล้อมลักษณะของการจัดกิจกรรมการบรรยายให้ความรู้เรื่อง หมอกควันและฝุ่นละอองใน บรรยากาศโดยใช้ข้อมูลของพื้นที่ที่มีการรวบรวมเพื่อนำมาเสนอกับประชาชนในพื้นที่ แนะนำวิธีการ ป้องกันตนเองและหลีกเลี่ยงการสัมผัสของหมอกควัน ทั้งการใช้ชีวิตประจำวันและการประกอบ อาชีพที่มีโอกาสเสี่ยงต่อการได้รับสัมผัส



4. กิจกรรมให้ความรู้เรื่องการดูแลโรคในการประกอบอาชีพเกษตรกรรม โดยคณาจารย์และนิสิตสาขาวิชาอาชีวอนามัยและความปลอดภัยลักษณะของการจัดกิจกรรมการบรรยายให้ความรู้เรื่องการดูแลตนเองในการประกอบอาชีพทางการเกษตรที่มีโอกาสได้รับมลพิษจากการใช้ยาฆ่าแมลงโดยวิทยากรได้สาธิตวิธีในการสวมเครื่องป้องกันขณะพ่นสารเคมีทางการเกษตรอย่างถูกต้อง



5. กิจกรรมให้ความรู้เรื่องการแพทย์แผนไทยโดยใช้ฤาษีตัดตนและความรู้การใช้เรื่องสมุนไพรโดยคณาจารย์และนิสิตสาขาวิชาการแพทย์แผนไทยประยุกต์ลักษณะของกิจกรรมประกอบไปด้วยการบรรยายให้ความรู้ด้านการแพทย์แผนไทยประยุกต์กับชุมชนโดยเป็นการบูรณาการด้านการเรียนการสอนลงสู่ชุมชน การสอนฤาษีตัดตน การให้ความรู้เรื่องยาสมุนไพรในท้องถิ่นและการนำมาใช้นอกจากนั้นยังมีการให้บริการด้านการนวดแผนไทย ยาสมุนไพรสำหรับผู้ที่ต้องการการรักษา



6. กิจกรรมให้ความรู้และการรักษาโดยใช้การวิธีการรักษาแบบกดจุดและฝังเข็ม โดยคณาจารย์และนิสิตสาขาวิชาการแพทย์แผนจีนลักษณะของกิจกรรมประกอบไปด้วยการบรรยายให้ความรู้ด้านการกดจุดเบื้องต้นที่ประชาชนสามารถปฏิบัติและนำไปใช้เองได้ที่บ้าน นอกจากนั้นยังให้บริการการรักษาโดยการฝังเข็มสำหรับผู้ต้องการรักษาอีกด้วย



7. กิจกรรมการช่วยเหลือนชีวิต โดยวิธีการช่วยฟื้นคืนชีพ (CPR) โดยคณาจารย์และนิสิตสาขาวิชาเวชกิจฉุกเฉินลักษณะของกิจกรรมเป็นการให้ความรู้และปฏิบัติโดยทีมคณาจารย์และนิสิตสาขาวิชาเวชกิจฉุกเฉินทั้งการช่วยฟื้นคืนชีพ และการใช้อุปกรณ์ภายในรถฉุกเฉินของหน่วย อพปร. เพื่อเป็นการฝึกการใช้เครื่องมืออย่างถูกต้องและถือเป็นการเตรียมความพร้อมสำหรับหน่วยในช่วงสงกรานต์ที่มีโอกาสจะเกิดอุบัติเหตุได้มากกว่าช่วงเวลาปกติ



ผลลัพธ์ในการบริการวิชาการแก่สังคม

การจัดโครงการ โดยดำเนินกิจกรรมทั้งหมดนี้ มีเป้าหมายเสริมสร้างความรู้ความเข้าใจและทัศนคติที่ดีต่อสุขภาพในการป้องกันโรคให้เป็นชุมชนที่มีสุขภาพดี นอกจากนี้จะช่วยเสริมสร้างสังคมยังเป็นการบริการวิชาการแก่สังคม โดยอาจารย์และนิสิตได้เข้ามาช่วยเหลือสังคม ทั้งการให้ความรู้ การบริการด้านสุขภาพ ผลลัพธ์ที่เกิดขึ้นกับสังคมนั้นเกิดประโยชน์เป็นอย่างมาก คณะทำงานได้ศึกษาชุมชนพัฒนาทักษะในการจัดโครงการบริการวิชาการแก่สังคม นิสิตได้องค์ความรู้ ปฏิบัติงานกับสังคมร่วมกับอาจารย์ ได้ใช้วิชาที่ศึกษาเล่าเรียนมาสร้างประโยชน์ให้กับสังคม ทำให้เกิดทักษะในการทำงานอีกด้วย

ผลลัพธ์เชิงวิชาการ เกิดการศึกษาในพื้นที่แหล่งกำเนิดการเผาในที่โล่งที่สำคัญ เกิดผลกระทบต่อสุขภาพประชาชนมีความรู้ความเข้าใจ และการปฏิบัติตนให้ปลอดภัยจากหมอกควัน สามารถการประเมินสถานการณ์หมอกควันและความเสี่ยงต่อสุขภาพ และโครงการบริการวิชาการแก่สังคมดังกล่าวเป็นส่วนหนึ่งในการสนับสนุนโครงการ 1 คณะ 1 โมเดล ประจำปีงบประมาณ 2561 ตามปณิธานของมหาวิทยาลัยพะเยา คือปัญญาเพื่อความเข้มแข็งของชุมชน Wisdom for Community Empowerment

ปัจจัยสำคัญในการสร้างชุมชนต้นแบบ กรณีพื้นที่ รพ.สต.ขุนควร อ.ปง จ.พะเยา

จากการดำเนินกิจกรรมโครงการพัฒนาชุมชนสุขภาวะต้นแบบการป้องกันปัญหาหมอกควันของอำเภอปง ตั้งแต่คณะทำงานลงพื้นที่ชุมชน โดยการประสานงานจากทางนายอำเภอปง องค์กรปกครองส่วนท้องถิ่น สาธารณสุขอำเภอปง และก็เข้าพื้นที่โรงพยาบาลส่งเสริมสุขภาพตำบลขุนควร อำเภอปง จังหวัดพะเยา ได้รับการประสานงานจากคุณสมพร ทาจุมปู ผู้อำนวยการโรงพยาบาลส่งเสริมสุขภาพ พร้อมเจ้าหน้าที่ และอาสาสมัครสาธารณสุขประจำหมู่บ้าน ที่คอยให้ความร่วมมือ ประสานงานจัดกิจกรรมทั้ง 7 กิจกรรม และคณะทำงานร่วมกับ รพ.สต. อสม.จัดกิจกรรมได้ประสบความสำเร็จตลอดจนประชาชนที่เข้าร่วมโครงการทุกคนเมื่อเข้าร่วมกิจกรรมทั้งหมดแล้ว จะพบผลลัพธ์ของชุมชนต้นแบบในแต่ละกิจกรรมดังนี้

กิจกรรมที่ 1 และ 2 การสร้างต้นแบบผู้นำด้านการตรวจสุขภาพ เบาหวาน ความดันโลหิต กลุ่มนี้จะมีต้นแบบที่เป็น อสม. จะเป็นผู้ที่ต่อยอดในการลงชุมชนที่ตนเองรับผิดชอบครัวเรือน เพื่อตรวจวัดความดันโลหิตตลอดจนเป็นต้นแบบทางสุขภาพในการเลือกรับประทานอาหารที่มีคุณประโยชน์ต่อสุขภาพ โดยจะมีการติดตามและรายงานผลเป็นรายงานการปฏิบัติงานของ อสม.ทุกรอบ 6 เดือน

กิจกรรมที่ 3 สร้างแกนนำที่เป็นอาสาสมัครในการรณรงค์ป้องกันไฟป่า หรือปัญหาหมอกควันในพื้นที่ มีจุดรายงานและควบคุมสถานการณ์การเกิดไฟป่า หมอกควัน ร่วมกับองค์การปกครองส่วนท้องถิ่น ส่วนใหญ่อาสาสมัครจะเป็นผู้นำชุมชนที่ได้รับมอบหมาย

กิจกรรมที่ 4 แกนนำเกษตรกรผู้ไ้ยาฆ่าแมลง หรือสารกำจัดศัตรูพืช มีส่วนร่วมในการจัดตั้งกลุ่มในหมู่บ้าน ตลอดจนมีการติดตามปริมาณการใช้สารเคมีของเกษตรกรแต่ละคน และมีการตรวจวัดสารเคมีที่ตกค้างในร่างกายเป็นประจำทุก 6 เดือน พร้อมหาวิธีป้องกันการเกิดสารตกค้างในร่างกาย

กิจกรรมที่ 5 มีแกนนำในการปลูกพืชสมุนไพรเพื่อใช้ในการรักษา และจัดตั้งศูนย์ฮอมนัทของ รพ.สต. เพื่อเป็นสถานที่ในการรวมกลุ่มกันของแกนนำในการนำสมุนไพรมาแปรรูปและใช้ในการจัดทำสมุนไพรรักษาโรค

กิจกรรมที่ 6 สร้างต้นแบบของตัวแทนในชุมชน โดยการฝึกฝนการกดจุด ซึ่งกลุ่มนี้จะต้องเรียนรู้กันโดยใช้เวลานาน เนื่องจากศาสตร์การแพทย์แผนจีน เป็นการแพทย์ที่เข้ามาใหม่ และเป็นที่น่าสนใจจึงมีการขยายและบอกต่อ โดยศาสตร์ทางแพทย์แผนจีนเมื่อจะทำการรักษา ต้องเชิญคณาจารย์และนิสิตเข้ามาเป็นวิทยากรทุกครั้ง

กิจกรรมที่ 7 การแพทย์ฉุกเฉิน ส่วนใหญ่จะเป็นอาสาสมัครกู้ภัย กู้ชีพ ประจำตำบล และหมู่บ้าน ซึ่งในพื้นที่มีอุปกรณ์เครื่องมือที่ทันสมัย สามารถนำมาใช้ได้ทันทีเมื่อเกิดเหตุ ดังนั้นชุมชนต้นแบบนี้ส่วนใหญ่จะให้ความสนใจในการเป็นจิตอาสา และอาสาสมัครเข้ามาเป็นการขยายผลได้อย่างรวดเร็ว โดยเริ่มจาก ผู้นำชุมชน ฝ่ายปกครอง และกักขังวัยรุ่น

จากกิจกรรมทั้งหมดนี้ จะชี้ให้เห็นได้ว่าปัจจัยที่มีความสำคัญต่อการสร้างต้นแบบคือการได้เรียนรู้จากทุกศาสตร์ และเกิดจากความสนใจของแต่ละคน ซึ่งความสำเร็จที่เกิดขึ้นคือชุมชนได้แกนนำที่เป็นต้นแบบแต่ละด้านอย่างครบวงจร ที่สามารถเกื้อหนุนให้ชุมชนมีภาวะสุขภาพที่ดี มีคุณภาพชีวิตที่ดีขึ้น ตลอดจนเกิดเป็นต้นแบบของทางด้านสุขภาพชุมชนที่ประสบความสำเร็จ



บรรณานุกรม

ธนรัตน์พนันท์ เรือนเงิน สิทธิชัย พิมลศรี, (2555), การปล่อยมลพิษอากาศจากการเผาชีวมวลในจังหวัดพะเยาโดยใช้ข้อมูลดาวเทียม, การประชุมวิชาการสิ่งแวดล้อมแห่งชาติครั้งที่ 11, เชียงราย, วันที่ 21-23 มีนาคม 2555

ปฏิพัทธ์ วงศ์เรือง ประจันต์ วงศ์วิเศษ สิทธิชัย พิมลศรี, (2555), ความสัมพันธ์ระหว่างจุดความร้อนกับความเข้มข้น PM10 ในเขตภาคเหนือประเทศไทย, การประชุมวิชาการสิ่งแวดล้อมแห่งชาติครั้งที่ 11, เชียงราย, วันที่ 21-23 มีนาคม 2555

ปฏิพัทธ์ วงศ์เรือง และคณะ, (2561), รายงานการพัฒนาชุมชนสุขภาวะต้นแบบการป้องกันปัญหาหมอกควัน อำเภอปง จังหวัดพะเยา, การประชุมวิชาการโครงการ 1คณะ 1 โมเดล, มหาวิทยาลัยพะเยา, วันที่ 8 กุมภาพันธ์ 2562 แหล่งที่มา: พะเยาทีวี.ประกาศกองบัญชาการควบคุม แก้ไขปัญหาไฟป่าและหมอกควันระดับส่วนหน้า จังหวัดพะเยา [ออนไลน์].2562 <https://www.facebook.com/phayaotv/photos>. [14 เมษายน 2560]

สำนักงานสาธารณสุขจังหวัดพะเยา, 2561, รายงานการเฝ้าระวังปัญหาหมอกควัน. จาก http://www.pyomoph.go.th/sub_index.php?id_type=1

สิทธิชัย พิมลศรี ภูมิเมษฐ์ เมืองใจ, (2554) สถานการณ์และการเปลี่ยนแปลงมลพิษอากาศในจังหวัดพะเยา, วารสารนเรศวรพะเยา, ฉบับที่ 3, กันยายน-ธันวาคม 2554

workpointnews. ผู้ว่าฯ พะเยา สั่งห้ามการเผาทุกอย่างในพื้นที่เพื่อรับมือปัญหาหมอกควันและไฟป่า[ออนไลน์]. 2562. แหล่งที่มา: workpointnews.com/2019/02/02/ป้องกันพิษหมอกควัน/ [14 เมษายน 2560]